

At: Aelodau'r Pwyllgor Craffu
Cymunedau

Dyddiad: 1 Medi 2021

Rhif Union: 01824 712554

ebost: democrataidd@sirddinbych.gov.uk

Annwyl Gynghorydd

Fe'ch gwahoddir i fynychu cyfarfod o'r **PWYLLGOR CRAFFU CYMUNEDAU, DYDD IAU, 9 MEDI 2021 am 10.00 am a GYNHELIR TRWY GYSWLLT FIDEO.**

Yn gywir iawn

G Williams
Pennaeth Gwasanaethau Cyfreithiol, AD a Democrataidd

AGENDA

RHAN 1 - GWAHODDIR Y WASG A'R CYHOEDD I FOD YN BRESENNOL YN Y RHAN HON O'R CYFARFOD

1 YMDDIHEURIADAU

2 DATGANIADAU O FUDDIANT (Tudalennau 5 - 6)

Yr Aelodau i ddatgan unrhyw gysylltiad personol neu gysylltiad sy'n rhagfarnu mewn unrhyw fater a nodwyd i'w ystyried yn y cyfarfod hwn.

3 MATERION BRYD FEL Y'U CYTUNWYD GAN Y CADEIRYDD

Hysbysiad o eitemau y dylid, ym marn y Cadeirydd, eu hystyried yn y cyfarfod fel materion brys yn unol ag Adan 100B(4) Deddf Llywodraeth Leol 1972.

4 COFNODION (Tudalennau 7 - 18)

Derbyn cofnodion:

- (i) Cyfarfod y Pwyllgor Craffu Cymunedau a gynhaliwyd ar 1 Gorffennaf 2021 (copi yn amgaeëdig); a'r
- (ii) Cyfarfod Arbennig o'r Pwyllgor Craffu Cymunedau a gynhaliwyd ar 26 Gorffennaf 2021 (copi yn amgaeëdig).

10.05am – 10.10am

5 PROSIECT DOLYDD BLODAU GWYLLT (Tudalennau 19 - 42)

Ystyried adroddiad a baratowyd ar y cŷd gan y Pennaeth Priffyrdd a Gwasanaethau Amgylcheddol a Swyddog Ecoleg y Cyngor (copi yn amgaeëdig) sydd yn gofyn i'r Pwyllgor archwilio'r cynnydd hyd yma o ran cyflawniad y prosiect ac sydd hefyd yn ceisio ei gefnogaeth i egwyddorion y prosiect a'r cynigion o ran gwella cyhoeddusrwydd ac ymgysylltu â chymunedau mewn perthynas â'r prosiect.

10.10am – 11am

6 RHAGLEN WAITH CRAFFU (Tudalennau 43 - 66)

Ystyried adroddiad gan y Cydlynnydd Craffu (copi yn amgaeëdig) yn gofyn am adolygiad o raglen waith i'r dyfodol y pwyllgor ac sy'n rhoi'r wybodaeth ddiweddaraf i'r aelodau am faterion perthnasol.

11am – 11.20am

7 ADBORTH GAN GYNRYCHIOLWYR PWYLLGORAU

Derbyn unrhyw ddiweddariadau gan gynrychiolwyr y Pwyllgor ar wahanol fyrddau a grwpiau'r Cyngor.

11.20am – 11.30am

AELODAETH

Y Cynghorwyr

Y Cyngorydd Huw Williams
(Cadeirydd)

Brian Blakeley
Rachel Flynn
Alan Hughes
Tina Jones
Merfyn Parry

Y Cyngorydd Graham Timms (Is-
Gadeirydd)

Anton Sampson
Peter Scott
Glenn Swingler
Cheryl Williams

COPIAU I'R:

Holl Gynghorwyr er gwybodaeth
Y Wasg a'r Llyfrgelloedd
Cynghorau Tref a Chymuned

Mae tudalen hwn yn fwriadol wag

DEDDF LLYWODRAETH LEOL 2000

Cod Ymddygiad Aelodau

DATGELU A CHOFRESTRU BUDDIANNAU

Rwyf i,
(enw)

*Aelod /Aelod cyfetholedig o
(*dileuer un)

Cyngor Sir Ddinbych

YN CADARNHAU fy mod wedi datgan buddiant ***personol / personol a sy'n rhagfarnu** nas datgelwyd eisoes yn ôl darpariaeth Rhan III cod ymddygiad y Cyngor Sir i Aelodau am y canlynol:-
(*dileuer un)

Dyddiad Datgelu:

Pwyllgor (nodwch):

Agenda eitem

Pwnc:

Natur y Buddiant:

(*Gweler y nodyn isod*)*

Llofnod

Dyddiad

Noder: Rhwng ddigon o fanylion os gwelwch yn dda, e.e. 'Fi yw perchennog y tir sy'n gyfagos i'r cais ar gyfer caniatâd cynllunio a wnaed gan Mr Jones', neu 'Mae fy ngŵr / ngwraig yn un o weithwyr y cwmni sydd wedi gwneud cais am gymorth ariannol'.

Mae tudalen hwn yn fwriadol wag

PWYLLGOR CRAFFU CYMUNEDAU

Cofnodion cyfarfod o'r Pwyllgor Craffu Cymunedau a gynhaliwyd TRWY GYNHADLEDD FIDEO., Dydd Iau, 1 Gorffennaf 2021 am 10.00 am.

YN BRESENNOL

Y Cynghorwyr Brian Blakeley, Rachel Flynn, Tina Jones, Merfyn Parry, Anton Sampson, Peter Scott, Graham Timms, Cheryl Williams a Huw Williams (Cadeirydd).

Aelodau Cabinet – Y Cyngorydd Brian Jones, Aelod Arweiniol Gwastraff, Cludiant a'r Amgylchedd; y Cyngorydd Tony Thomas, Aelod Arweiniol Tai a Chymunedau a'r Cyngorydd Julian Thompson-Hill, Dirprwy Arweinydd ac Aelod Arweiniol Cyllid, Perfformiad ac Asedau Strategol.

Arsylwyr – y Cynghorwyr Meirick Lloyd-Davies a Barry Mellor

HEFYD YN BRESENNOL

Cyfarwyddwr Corfforaethol: Economi a'r Parth Cyhoeddus (Graham Boase), Pennaeth Prifffyrdd a Gwasanaethau Amgylcheddol (Tony Ward), Rheolwr Risg Ilifogydd (Wayne Hope), Rheolwr Risg ac Asedau (Tim Towers), Swyddog Arweiniol – Cymuned a Thai (Geoff Davies), Swyddog Arweiniol – Eiddo Corfforaethol a'r Stoc Dai (Dave Lorey), Pennaeth Cyllid a Gwasanaethau Eiddo (Steve Gadd), Swyddog Arweiniol – Rheoli Asedau Strategol (Tim Booty), Cydlynnydd Craffu (RhE), Gweinyddwr Pwyllgorau (Kath Jones) a Swyddog Gwasanaethau Democrataidd/Cofnodion (Karen Evans).
Y Cyngorydd Brian Blakeley

1 YMDDIHEURIADAU

Derbyniwyd ymddiheuriadau am absenoldeb gan y Cyngorydd Alan Hughes.

2 PENODI IS-GADEIRYDD

Gofynnwyd am enwebiadau ar gyfer Is-Gadeirydd y Pwyllgor ar gyfer blwyddyn y Cyngor 2021/22. Enwebwyd y Cyngorydd Graham Timms gan y Cyngorydd Brian Blakeley ar gyfer y swydd Is-Gadeirydd y Pwyllgor. Eiliodd y Cyngorydd Merfyn Parry enwebiad y Cyngorydd Timms. Ni dderbyniwyd enwebiadau eraill, a gyda mwyafrif y bleidlais:

PENDERFYNWYD: penodi'r Cyngorydd Graham Timms yn Is-gadeirydd y Pwyllgor ar gyfer 2021/22.

Diolchodd y Cyngorydd Timms i'r aelodau am eu cefnogaeth barhaus.

3 DATGANIADAU O FUDDIANT

Datganodd y Cyngorydd Cheryl Williams gysylltiad personol yn eitem 7 fel tenant eiddo'r Cyngor.

4 **MATERION BRYN FEL Y'U CYTUNWYD GAN Y CADEIRYDD**

Nid oedd unrhyw faterion brys wedi eu codi gyda'r Cadeirydd cyn y cyfarfod.

5 **COFNODION**

Cyflwynwyd cofnodion cyfarfod y Pwyllgor Craffu Cymunedau a gynhaliwyd ar 13 Mai 2021.

Ni chodwyd unrhyw fater mewn perthynas â chynnwys y cofnodion.

Felly:

Penderfynwyd: y dylid derbyn a chymeradwyo cofnodion y cyfarfod a gynhaliwyd ar 13 Mai 2021 fel cofnod cywir.

6 **ADRAN 19 ADRODDIAD YMCHWILIAD AR LIFOGYDD CHWEFROR 2020 YN SIR DDINBYCH**

Yn ei gyflwyniad, amlygodd y Cynghorydd Brian Jones, Aelod Arweiniol Gwastraff, Cludiant a'r Amgylchedd, bod y llifogydd a brofwyd ar draws Sir Ddinbych yn Chwefror 2020 wedi bod yn ddigwyddiad arwyddocaol. Cyflwynodd y Pennaeth Priffyrdd a'r Amgylchedd (TW) Adran 19 Adroddiad Llifogydd (rhannwyd yn flaenorol) mewn perthynas â'r llifogydd a ddigwyddodd o ganlyniad i Storm Ciara. Mae gan Gyngor Sir Ddinbych, fel Awdurdod Llifogydd Lleol Arweiniol, ddyletswydd o dan Adran 19 o Ddeddf Rheoli Llifogydd a Dŵr i archwilio llifogydd a chyhoeddi'r canfyddiadau.

Roedd mwyafrif y llifogydd wedi digwydd o'r prif afonydd – Ceidiog, Clwyd, Elwy a'r Ystrad – a oedd yn dod o dan gylch gwaith Cyfoeth Naturiol Cymru (CNC) ar gyfer ymchwiliad. Hefyd Cyngor Sir Ddinbych oedd â chyfrifoldeb i ymchwilio i lifogydd dŵr wyneb.

Roedd yr adroddiad yn ceisio ateb 3 cwestiwn mewn perthynas â phob ardal yr oedd llifogydd:

1. Pam ddigwyddodd y llifogydd?
2. Pa mor debygol y bydd llifogydd o'r raddfa honno yn digwydd eto?
3. Pa welliannau oedd eu hangen i sicrhau bod risg llifogydd y Sir yn cael ei reoli'n briodol yn y dyfodol?

Roedd mwyafrif y camau gwella a argymhellwyd yn gyfrifoldeb ar CNC (tudalennau 33 i 35) gan mai nhw sydd gan yr awdurdod a'r pwerau i weithredu ar y prif afonydd.

Mynegodd aelodau eu siom bod y mwyafrif o'r wybodaeth yn yr adroddiad yn ymwneud â chyfrifoldebau yng nghylch gwaith CNC, ond nid oedd cynrychiolydd CNC yn y cyfarfod i ymateb i'r cwestiynau oedd yn codi. Dywedodd y Swyddogion bod yr adroddiad ei hun yn cynnwys canfyddiadau o ymchwiliad y Cyngor i'r llifogydd a'r achosion, y bwriad oedd cyflwyno'r adroddiad, ynghyd â sylwadau'r Pwyllgor i'r Cyngor Sir ym Medi 2021. Os oedd yr aelodau yn dymuno, gall

gynrychiolwyr o CNC gael eu gwahodd i'r cyfarfod hwnnw. Cytunwyd gwneud cais am ddiweddariad gan CNC o ran eu bwriad mewn perthynas â'u camau gweithredu a'r terfynau amser, er mwyn eu cynnwys yn yr adroddiad i'r Cyngor llawn a gwahodd cynrychiolwyr CNC i fynychu hefyd.

Gwnaeth yr aelodau gais bod adroddiad neu gyflwyniad hanesyddol yn cael ei ddarparu gan CNC ar fesuriadau glawiad dros y 10 i 15 mlynedd diwethaf (o fewn Sir Ddinbych), ynghyd â dadansoddiad ar ansawdd a dibynadwyedd y data o'u mesuryddion glaw. Gall hyn gynorthwyo'r Awdurdod i ddeall effaith posibl newid hinsawdd ar lifogydd yn lleol. Gall y wybodaeth hon ffurfio rhan o'r eitem busnes yng nghyfarfod y Cyngor Sir ym Medi, neu ei gyflwyno i'r Grŵp Tasg a Gorffen Rheoli Perygl Llifogydd a Pherchnogion Glannau Afonydd.

Cadarnhawyd bod CNC eisoes wedi'u gwahodd i gyflwyno canfyddiadau eu gwaith modelu mewn perthynas â Ffos y Rhyl a Gwter Prestatyn, yn y Pwyllgor Craffu Cymunedau ar 9 Medi 2021.

Wrth ymateb i gwestiynau gan yr Aelodau, dywedodd y Swyddogion:

- Roedd mesuryddion glaw a gorsafoedd lefel afonydd yn eiddo i CNC. Rhaid cael eglurder o ran eu cywirdeb.
- O ran casglu data, roedd gan CSDd delemetreg mewn lleoliadau allweddol, a'u pwrpas oedd hysbysu'r Awdurdod o lefelau uchel mewn afonydd er mwyn ymateb i rwystrau posibl. Roedd CSDd yn chwilio i ychwanegu telemetreg i gyrsiau dŵr llai yn y dyfodol.
- Cylch gwaith yr Awdurdod oedd deall y patrwm o ran y risg o lifogydd o fewn y Sir.
- Gall y derminoleg asesu risg a fabwysiadwyd gan CNC e.e. 1 mewn 100, fod yn ddryslyd a gall arwain at y gred ei fod yn risg llifogydd lefel isel.
- Roedd datblygiadau tai newydd wedi'u cynnwys o dan ganllawiau cynllunio TAN15 sy'n ceisio cyflawni amddiffyniad o 1 i 1000 mewn tebygolrwydd gormodiant blynyddol. Nid oedd unrhyw safonau cenedlaethol ar gyfer datblygiadau presennol.
- Nid oedd unrhyw fynegiant clir bod newid hinsawdd yn cael effaith sylweddol ar lifogydd gan fod ymddygiad y tywydd yn tueddu i fod yn gylchol.
- Lle bynnag bosibl, dylai lliniaru technegol gael ei nodi i liniaru'r risg o lifogydd mewn datblygiadau presennol. Fodd bynnag, weithiau nid oedd unrhyw liniaru technegol posibl neu roedd cost o'i weithredu'n afresymol.
- Roedd angen sefydlu blaenoriaethau o ran lleoliadau lle gellir rhoi amddiffyniad trwy liniaru – gan nodi y byddai hyn yn effeithio ar y risg, nid tynnu'r risg.
- Gwnaed pob ymdrech gan swyddogion y Cyngor i gynorthwyo preswylwyr unigol a chymunedau a effeithir gan lifogydd o'r prif afonydd i fynd i ddiwedd gan CNC am leihau'r risg o lifogydd yn y dyfodol.

Ar ddiwedd trafodaeth drylwyr y Pwyllgor:

Penderfynwyd: Yn destun yr arsylwadau uchod a'r cais am wybodaeth ychwanegol pan gyflwynir yr adroddiad i'r Cyngor Sir ym Medi 2021, argymhell i'r Cyngor -

- I. i geisio sicrwydd gan Gyfoeth Naturiol Cymru yng nghyfarfod y Cyngor Sir ym Medi 2021 y bydd yr argymhellion a nodwyd yn adroddiadau archwiliadau llifogydd Cyfoeth Naturiol Cymru'n cael eu cyflawni, ac y cadarnheir y terfynau amser disgwylidig; a***
- II. trwy'r Grŵp Tasg a Gorffen Rheoli Perygl Llifogydd a Pherchnogion Glannau Afonydd, ceisio sicrwydd gan Gyfoeth Naturiol Cymru bod y perygl llifogydd o'r prif afonydd yn Sir Ddinbych yn cael ei reoli'n briodol.***

7 AROLWG TENANTIAID TAI CYNGOR

Cyflwynodd Aelod Arweiniol Tai a Chymunedau, y Cynghorydd Tony Thomas yr adroddiad (rhannwyd yn flaenorol) yn hysbysu'r pwyllgor bod 381 o ymatebion (11%) wedi cael eu derbyn o'r 3277 o arolygon Tenantiaid a Phreswylwyr Safonol (STAR) a anfonwyd. Byddai canlyniadau'r arolwg hefyd yn cael eu rhannu gyda Ffederasiwn Tenantiaid Sir Ddinbych.

Er bod gofyniad statudol i gyflawni'r arolwg bob 2 flynedd, roedd rhai Landlordiaid Cymdeithasol Cofrestredig wedi cyflwyno data a gasglwyd cyn Covid-19. Roedd Cyngor Sir Ddinbych wedi cyflawni'r arolwg yn ystod hydref/gaeaf 2020/2021 ac fe nodwyd gan Lywodraeth Cymru bod yr ymateb wedi cael ei effeithio gan y pandemig.

Roedd cyfraddau boddhad cyffredinol yn llai na'r canlyniadau arolwg 2019 gan adlewyrchu'r cynnydd mewn ymatebion nad oeddynt yn fodlon nac yn anfodlon – gan ddynodi nad oedd tenantiaid yn gallu sgorio'r gwasanaeth yn llawn yn sgil cyfnod clo'r pandemig.

Mynegodd y Swyddog Arweiniol – Tai Cymunedol (GD) ei siom o ran y cyfraddau bodlonrwydd cyffredinol llai, ond roeddent yn ddisgwylidig yn sgil y gwasanaeth cyfyngedig (argyfyngau yn unig yn ystod y cyfnod clo). Yn flaenorol, roedd preswylwyr yn blaenoriaethu safonau gwasanaeth ar gyfer eu cartrefi eu hunain, ond yn ystod y pandemig, roedd y canolbwynt wedi newid i ddiogelwch eu cymdogaeth a'u cymuned.

Roedd meysydd ar gyfer gwella wedi'u nodi gan gynnwys ail-redeg yr arolwg STAR ar ddiwedd y flwyddyn er mwyn ailosod y data mewn trefn fel bod yr holl gynghorau a'r Landlordiaid Cymdeithasol Cofrestredig yn gallu eu cymharu gyda data o fewn yr un ystod data.

Gan ymateb i gwestiynau gan yr Aelodau, dywedodd Swyddog Arweiniol – Tai Cymunedol:

- roedd yn bwysig bod tenantiaid landlordiaid cymdeithasol yn derbyn gwasanaeth tebyg am y rhent roeddent yn ei dalu. Roedd data meincnodi wedi ei gyhoeddi gan Lywodraeth Cymru. Byddai'r wybodaeth yn cael eu rhannu i aelodau.
- Bod perthynas weithio da yn bodoli rhwng y Cyngor a Landlordiaid Cymdeithasol Cofrestredig yn y sir.

- Roedd mwy o ymatebion iau ac ar-lein i'r arolwg na'r blynyddoedd blaenorol.
- Ymdrechwyd i sicrhau bod sampl cynrychioladol yn ymateb i'r arolwg. Cynhaliwyd arolygon deinamig yn ystod y flwyddyn hefyd.
- Y pryder cadw a chynnal mwyaf ar gyfer preswylwyr oedd materion damprwydd/cyddwysiad yn y stoc dai hŷn, tra bod problemau mewn perthynas â baw cŵn yn bodoli ymysg y nifer uchaf o gwynion yn barhaus.
- Roedd safon y gwaith ar brosiectau cyfalaf wedi derbyn cyfradd boddhad uchel yn gyson, tra bod cyfathrebu gyda thenantiaid ar y lefel isaf o foddhad, er gwaethaf pob ymdrech i wella ac addasu rhyngweithiad a dulliau cyfathrebu gyda thenantiaid y Cyngor.
- Roedd cyfle i fynd ymlaen o dan y rhaglen effeithlonrwydd carbon i newid systemau gwresogi i ran arbed ynni - pypiau gwres yr awyr a phaneli solar ac ati.
- Roedd tenantiaid yn gyfrifol am gynnal a chadw eu gerddi eu hunain. Roedd arfer archwiliad rhagweithiol gan y Swyddogion Tai. Rhoddwyd ystyriaeth i fentrau megis 'no mow May'. Lle bod angen, gall y Cyngor helpu tenantiaid i gynnal a chadw eu gerddi trwy roi'r offer angenrheidiol iddynt.
- Cafodd tenantiaid Cymdeithas Tai Adra yn y datblygiad newydd yn Trefnant oll eu dewis o'r gofrestr tai cyffredin – a ddefnyddir gan y Cyngor a holl Landlordiaid Cymdeithasol Cofrestredig, sy'n gorfodi tenantiaid posibl i roi tystiolaeth o'u cysylltiad i'r ardal leol.

Penderfynwyd: yn amodol ar y sylwadau uchod -

- (i) ***cefnogi'r Cynllun Gweithredu Tenantiaid a Phreswylwyr Safonol Tai Cymunedol 2021 a luniwyd er mwyn ymateb i ganfyddiadau arolwg Hydref 2020 o denantiaid tai y Cyngor a chefnogi'r ddarpariaeth o flaenoriaethau corfforaethol Tai a Chymunedau Gwydn; a***
- (ii) ***gwneud cais bod Adroddiad Gwybodaeth yn cael ei ddarparu i aelodau'r Pwyllgor yn nodi canlyniadau arolwg boddhad a meincnodi o Landlordiaid Cymdeithasol Cofrestredig sy'n gweithredu yn Sir Ddinbych.***

8 THEMA ADFER COVID-19 – ADEILADAU'R CYNGOR

Rhoddodd y Cynghorydd Julian Thompson-Hill, Aelod Arweiniol Cyllid, Perfformiad ac Asedau Strategol, y wybodaeth ddiweddaraf i'r Pwyllgor o'r Thema Adferiad Covid-19 ar gyfer Adeiladau'r Cyngor ers Medi 2020. Dywedodd wrth y Pwyllgor nad oedd cylch gwaith yr adroddiad yn cynnwys deiliadaeth ysgolion neu'r stoc dai.

Roedd yr Awdurdod yn dal i weithredu o dan ganllawiau Llywodraeth Cymru i gynghori staff a all weithio o gartref, barhau i wneud hynny. Roedd presenoldeb yn y swyddfa yn cael ei reoli gan reolwyr atebol a'r Uned Rheoli Cyfleusterau i sicrhau cydymffurfiaeth gyda'r rheoliadau presennol.

Unwaith fydd yr amodau yn caniatáu a phan fydd staff yn symud yn ôl i'r swyddfeydd, bydd hyn yn cael ei reoli yn ôl trefn rota, er mwyn cyfyngu ar y nifer o staff mewn unrhyw adeilad ar un adeg, gydag uchafswm deiliadaeth o 50%. Yn yr hirdymor, rhagwelwyd y byddai system hybrid yn cael ei ddefnyddio, lle byddai

presenoldeb yn yr adeiladau ar gyfer cyfarfodydd yn hytrach na dibenion trafodaethol.

O ran cynnal a chadw adeiladau, roedd lleihad mewn gwaith cynnal a chadw rhagweithiol dros y 12 mis diwethaf, ond roedd hynny wedi rhoi cyfle i waith ar brosiectau mawr gael eu cwblhau. Nid oedd unrhyw ymyrraeth sylweddol i'r rhaglen waith.

Gan ymateb i gwestiynau gan aelodau, cafodd y Pwyllgor wybod gan yr Aelod Arweiniol a'r Pennaeth Cyllid ac Eiddo:

- Y llynedd roedd tanwariant o ganlyniad i staff yn gweithio o gartref e.e. llai o wresogi, teithio a chostau argraffu, ad-daliadau Trethi Annomestig Cenedlaethol. Roedd cau adeiladau ysgolion am gyfnodau hir hefyd wedi lleihau costau. Fodd bynnag, wrth symud ymlaen bydd costau a ysgwyddir ar gyfer buddsoddiadau TGCh, Iechyd a Diogelwch ac argraffu yn cynyddu eto.
- Rhagwelwyd y byddai ffyrdd newydd o weithio yn arwain at ddeiliadaeth llai, ond nid yn angenrheidiol llai o adeiladau swyddfa. Mae gofodau a rennir yn dal i gael ei ymchwilio gyda sefydliadau partner.
- Er bod canllawiau cyffredinol wedi cael eu rhannu gyda Chynghorau Tref, Dinas a Chymuned ar reoli eu hadeiladau ar ddechrau'r pandemig, nid oedd gan yr Awdurdod ddigon o adnoddau i helpu gyda rheoli a chynnal a chadw eiddo.
- Roedd gweithgor hefyd yn edrych ar ffyrdd newydd o weithio ar gyfer aelodau etholedig. Gobeithir cwblhau a gweithredu'r gwaith mewn amser ar gyfer yr etholiadau lleol nesaf. Roedd bob aelod etholedig wedi cael cyfle i roi mewnbwn i'r gwaith trwy holiadur/arolwg.

Felly:

Penderfynwyd: - yn amodol ar y sylwadau uchod, derbyn y wybodaeth a ddarparwyd mewn perthynas â'r sefyllfa ddiweddaraf o ran trefniadau adeiladau swyddfa'r Cyngor a'r gwaith cynnal a chadw a gyflawnwyd trwy gydol y cyfnodau clo a'r pandemig.

9 RHAGLEN WAITH ARCHWILIO

Cyflwynodd y Cydlynnydd Craffu adroddiad (a ddosbarthwyd ymlaen llaw) yn gofyn i'r Aelodau adolygu Rhaglen Waith y Pwyllgor ac yn rhoi'r wybodaeth ddiweddaraf ynglŷn â materion perthnasol.

Rhodddwyd gwybod i'r Pwyllgor bod cyfarfod arbennig o'r Pwyllgor Craffu Cymunedau wedi'i drefnu ar gyfer 26 Gorffennaf i ystyried adroddiad gan y grŵp tasg a gorffen a sefydlwyd i gefnogi a monitro'r broses o ddatblygu Asesiad o Lety Sipsiwn a Theithwyr statudol.

Bydd y cyfarfod nesaf ar 9 Medi. Yr unig eitem ar y rhaglen oedd ar Gyfrifoldebau Rheoli Llifogydd mewn perthynas â Ffos y Rhyl a Gwter Prestatyn. Roedd y Grŵp Cadeiryddion ac Is-Gadeiryddion Craffu yn cyfarfod ar brynhawn 1 Gorffennaf ac fe

allai arwain at eitemau eraill i gael eu hychwanegu ar y rhaglen waith ar gyfer cyfarfod Pwyllgor Craffu Cymunedau ym mis Medi.

Gwnaed cais am adroddiad gwybodaeth ar feincnodi gyda'r Arolygon Landlordiaid Cymdeithasol Cofrestredig ar gyfer y cyfarfod nesaf.

Felly:

Penderfynwyd: cymeradwyo rhaglen gwaith i'r dyfodol y Pwyllgor yn amodol ar yr uchod.

10 ADBORTH GAN GYNRYCHIOLWYR PWYLLGORAU

Dywedodd y Cynghorydd Huw Williams bod y Grŵp Tasg a Gorffen Rheoli Perygl Llifogydd a Pherchnogion Glannau Afon yn barhaus, a bod cynnydd yn cael ei wneud.

Dywedodd y Cynghorydd Peter Scott bod nifer o gyfarfodydd wedi cael eu cynnal o'r Grŵp Tasg a Gorffen Asesiad Llety Sipsiwn a Theithwyr, a oedd hefyd yn gwneud cynnydd da, ac roedd y cyfarfod nesaf ar ddydd Llun , 5 Gorffennaf.

Felly:

Penderfynwyd: derbyn y wybodaeth a ddarparwyd ar waith y grwpiau amrywiol gan gynrychiolwyr y Pwyllgor.

Daeth y cyfarfod i ben am 12:30pm

Mae tudalen hwn yn fwriadol wag

PWYLLGOR CRAFFU CYMUNEDAU

Cofnodion cyfarfod arbennig o'r Pwyllgor Craffu Cymunedau a gynhaliwyd trwy gyswllt fideo, Dydd Llun, 26 Gorffennaf 2021 am 10.00 am.

YN BRESENNOL

Y Cynghorwyr Brian Blakeley, Alan Hughes, Tina Jones, Merfyn Parry, Peter Scott, Graham Timms (Is-Gadeirydd), Cheryl Williams a Huw Williams (Cadeirydd).

Yn bresennol ar wahoddiad y Pwyllgor roedd:

Aelodau Cabinet: Y Cynghorydd Hugh Evans (Arweinydd y Cyngor), y Cynghorydd Mark Young (Aelod Arweiniol dros Gynllunio, Diogleu'r Cyhoedd a Chymunedau Diogelach).

Aelodau'r Grŵp Tasg a Gorffen: Y Cynghorwyr Martyn Holland, Hugh Carson Irving, Barry Mellor (Cadeirydd). [Roedd y Cynghorwyr Peter Scott (Is-Gadeirydd) ac Alan Hughes ill dau yn aelodau o'r Pwyllgor].

Arsylwr: Y Cynghorydd Meirick Lloyd Davies

HEFYD YN BRESENNOL

Pennaeth y Gwasanaeth Cyfriethiol, AD a Gwasanaethau Democrataidd a Swyddog Monitro (GW), Pennaeth y Gwasanaethau Cynllunio, Gwarchod y Cyhoedd a Chefn Gwlad (EGJ), Rheolwr Cynllunio Strategol a Thai (AL), Rheolwr Prosiect (KW), Cydlynnydd Craffu (RhE) a'r Gweinyddwr Pwyllgor (KE a SJ).

1 YMDDIHEURIADAU

Derbyniwyd ymddiheuriadau am absenoldeb gan Graham Boase, Cyfarwyddwr Corfforaethol: yr Economi a'r Parth Cyhoeddus.

2 DATGAN CYSYLLTIADAU

Ni ddatganwyd unrhyw gysylltiadau a oedd yn peri rhagfarn.

3 MATERION BRYN FEL Y'U CYTUNWYD GAN Y CADEIRYDD

Nid oedd unrhyw faterion bryn wedi eu codi gyda'r Cadeirydd cyn y cyfarfod.

4 ASESAD LLETY SIPSIWN A THEITHWYR - ADRODDIAD GAN Y GRŴP TASG A GORFFEN

Croesawodd y Cadeirydd y Cynghorydd Barry Mellor, Cadeirydd Grŵp Tasg a Gorffen yr Asesiad Llety Sipsiwn a Theithwyr, ac aelodau eraill y Grŵp i'r cyfarfod.

Ar ran y Grŵp Tasg a Gorffen, cyflwynodd y Cynghorydd Mellor yr adroddiad (a rannwyd ymlaen llaw) i aelodau'r Pwyllgor. Wrth ei gyflwyno, dywedodd y

Cynghorydd Mellor bod rhwymedigaeth gyfreithiol ar awdurdodau lleol, dan Ddeddf Tai (Cymru) 2014, i gynnal Asesiad Llety Sipsiwn a Theithwyr bob pum mlynedd o leiaf. Roedd hefyd angen Asesiad Llety Sipsiwn a Theithwyr cyfredol ar gyfer y Cynllun Datblygu Lleol (CDLI) newydd ac roedd angen i'r Cyngor gyflwyno Asesiad wedi'i gymeradwyo i LIC erbyn 24 Chwefror 2022. Atgoffodd y Pwyllgor fod y Pwyllgorau Craffu yn y blynyddoedd diweddar wedi gofyn am ymgynghori â chynghorwyr a Phwyllgorau Craffu'r Cyngor ar gamau cynnar datblygu Asesiad Llety Sipsiwn a Theithwyr i geisio ymgysylltu â'r holl fudd-ddeiliaid yn amserol ac yn effeithiol, yn enwedig aelodau o gymuned Sipsiwn a Theithwyr.

Er nad oedd yn ofynnol dan ganllawiau statudol Llywodraeth Cymru, 'Cynnal Asesiadau o Anghenion Llety Sipsiwn a Theithwyr', roedd yr Awdurdod wedi penderfynu y byddai'n ddoeth dilyn trywydd rheoli prosiect er mwyn cyflawni'r Asesiad Llety Sipsiwn a Theithwyr yn unol â'r fethodoleg a oedd yn y canllawiau. Yn unol â'r trywydd hwn, sefydlwyd Bwrdd Prosiect, yn cynnwys Arweinydd y Cyngor ac Aelod Arweiniol Cynllunio, Diogelu'r Cyhoedd a Chymunedau Mwy Diogel, ynghyd ag uwch swyddogion eraill y Cyngor, i reoli sut roedd y prosiect yn cael ei gyflawni, cael gafael ar yr adnoddau angenrheidiol i'w gyflawni a llunio cynllun cyfathrebu ac ymgysylltu mewn perthynas â'r gwaith oedd yn cael ei wneud. Roedd y Bwrdd Prosiect yn teimlo y byddai'n allweddol i'r broses fod yn agored a thryloyw o'r cychwyn cyntaf, a dyna pam y gofynnwyd bod y Pwyllgor Craffu Cymunedau'n sefydlu Grŵp Tasg a Gorffen i gefnogi a chyfrannu gwybodaeth i ddatblygu'r Asesiad Llety Sipsiwn a Theithwyr a sicrhau bod y gwaith o'i ddatblygu'n cydymffurfio â holl agweddau canllawiau LIC ac yn ystyried sylwadau aelodau etholedig. Fel mae'r adroddiad a'r atodiadau cysylltiedig yn ei nodi, fe wnaeth y Pwyllgor Craffu Cymunedau yn ei gyfarfod ym mis Mai 2021 gefnogi'r cynnig i sefydlu grŵp tasg a gorffen at y diben hwn ac, wrth geisio sicrhau bod mewnbyn o bob rhan o'r sir yn y broses, gofynnodd i bob un o Grwpiau Ardal yr Aelodau benodi cynrychiolydd i fod ar y Grŵp Tasg a Gorffen. Roedd copi o gylch gorchwyl y Grŵp Tasg a Gorffen ynghlwm yn Atodiad 1.

Fe amlinellodd y Cynghorydd Mellor y gwaith roedd y Grŵp wedi'i wneud hyd yma, fel yr oedd atodiadau 1 a 2 yn ei nodi. Pwysleisiodd fod y Grŵp wedi cytuno i wneud y gwaith mewn dau gam. Roedd y cam cyntaf yn golygu bod angen i'r grŵp ddeall methodoleg Llywodraeth Cymru er mwyn datblygu briff gwaith a chynllun cyfathrebu ac ymgysylltu â budd-ddeiliad gyda chymuned Sipsiwn a Theithwyr, aelodau etholedig a budd-ddeiliad eraill. Byddai cam dau'n canolbwyntio ar fonitro'r broses oedd yn cael ei defnyddio a'r cynnydd oedd yn cael ei wneud i sicrhau y cydymffurfir â chanllawiau statudol a disgwyliadau aelodau etholedig. Yn ystod ei gyfarfodydd cychwynnol, roedd y Grŵp Tasg a Gorffen wedi adolygu rhestr o ffynonellau posib o ddata fel roedd methodoleg LIC yn ei nodi, ac wedi dod o hyd i ambell opsiwn i gasglu data ansoddol ychwanegol a allai gyfrannu at ddeall anghenion h.y. patrymau teithio. Byddai hyn yn cynnwys adolygu unrhyw wybodaeth ychwanegol a fyddai'n cael ei chasglu trwy ymweliadau lles â gwerysilloedd diawdurdod a gwahoddiad i aelodau etholedig a chynghorau dinas, tref a chymuned ddarparu unrhyw wybodaeth leol trwy arolwg ar-lein. Byddai Asesiad Llety Sipsiwn a Theithwyr yn cael ei gynnal gan Opinion Research Services (ORS), yr ymgynghorwyr allanol a benodwyd i gynnal Asesiad Llety Sipsiwn a Theithwyr gan Gyngor Bwrdeistref Sirol Conwy a Chyngor Sir Ddinbych.

Er bod gwasanaethau ORS wedi'u caffael ar y cyd, fe fyddent yn cynnal dau Asesiad cyfan gwbl ar wahân ac yn llunio dau adroddiad ar wahân.

Roedd y Grŵp Tasg a Gorffen wedi cytuno, yn ychwanegol at y gofynion sylfaenol a oedd ym methodoleg LIC mewn perthynas â hyrwyddo'r Asesiad Llety Sipsiwn a Theithwyr, y dylid dilyn camau ychwanegol yn Sir Ddinbych i geisio hyrwyddo'r Asesiad. Roedd y rhain wedi'u rhestru ar dudalen 6 Briff Gwaith Drafft yr Asesiad Llety Sipsiwn a Theithwyr (Gorffennaf 2021) a oedd ynghlwm yn Atodiad 2. Roedd y gweithgareddau arfaethedig yn cynnwys gofyn i Aelodau Etholedig osod posteri mewn lleoliadau cymunedol allweddol yn eu wardiau i annog pobl i gymryd rhan, hyrwyddo'r Asesiad a cheisio cael pobl i ymgysylltu â'r Cyngor ynglŷn â'u hanghenion, arolygon ar-lein i gynghorwyr sir a chynghorau dinas, tref a chymuned a gweithio gyda budd-ddeiliaid eraill fel ymwelwyr iechyd a'r Heddlu i hyrwyddo'r Asesiad gyda theuluoedd y gallent hwy fod wedi bod mewn cysylltiad â nhw. Roedd rhagor o wybodaeth fanwl am y gweithgareddau arfaethedig i'w gweld yn y Cynllun Ymgysylltu a Chyfathrebu â Budd-ddeiliaid (Atodiad 3). Ar ben hyn, roedd y Grŵp Tasg a Gorffen wedi cyfarfod â chynrychiolwyr o gwmni ymgynghorol ORS ac roeddent o ganlyniad wedi'u sicrhau eu bod yn gymwys a phrofiadol yn y math hwn o waith.

Pe bai'r Pwyllgor yn cytuno i gymeradwyo cychwyn yr Asesiad, byddai'r Grŵp Tasg a Gorffen yn cyfarfod eto ym mis Medi a Hydref i fonitro cynnydd y gwaith a sicrhau cydymffurfiaeth â'r gofynion statudol a rhai ychwanegol. Byddai'r Grŵp Tasg a Gorffen yn adrodd yn ôl i'r Pwyllgor â'i sylwadau am y broses hon. Byddai drafft o'r Asesiad Llety Sipsiwn a Theithwyr yn cael ei gyflwyno gan aelodau'r Bwrdd Prosiect i'r Pwyllgor Craffu Cymunedau i'w archwilio cyn ceisio cymeradwyaeth derfynol gan y Cabinet. Pe bai'r Cabinet yn ei gymeradwyo, byddai'r Asesiad wedyn yn cael ei gyflwyno i Lywodraeth Cymru i'w gymeradwyo.

Pwysleisiodd y Cynghorydd Mellor fod y Grŵp Tasg a Gorffen eisiau sicrhau bod y Pwyllgor yn fodlon â'r holl gamau a gymerwyd hyd yma ynghlwm â phroses yr Asesiad Llety Sipsiwn a Theithwyr. Roedd hefyd eisiau gofyn am gefnogaeth y Pwyllgor i'r broses a ddilynwyd, y briff gwaith a'r Cynllun Ymgysylltu a Chyfathrebu â Budd-ddeiliaid er mwyn gallu cychwyn yr asesiad ei hun. Wrth wneud hynny, pwysleisiodd nad oedd y Grŵp Tasg a Gorffen yn chwilio am safleoedd preswyl a/na safleoedd teithiol i Sipsiwn a Theithwyr. Ei gylch gwaith oedd sicrhau bod yr asesiad llety'n cael ei gynnal yn unol â chanllawiau LIC gan hefyd ystyried unrhyw ystyriaethau lleol, a hynny'n unig. Byddai canlyniadau'r Asesiad Llety Sipsiwn a Theithwyr yn pennu a fyddai angen i'r Cyngor ddynodi safleoedd posib yn y dyfodol.

Ategodd y Cynghorydd Peter Scott, Is-gadeirydd y Grŵp Tasg a Gorffen, sylwadau'r Cynghorydd Mellor ar y gwaith diwyd oedd wedi'i wneud hyd yma gan y Grŵp, a oedd wedi cynnal sawl cyfarfod mewn cyfnod byr.

Gan ymateb i gwestiynau'r aelodau, cadarnhaodd Cadeirydd y Grŵp Tasg a Gorffen, Pennaeth Cynllunio a Gwarchod y Cyhoedd a'r Rheolwr Cynllunio Strategol a Thai:

- trwy gael ORS i fod yn ymgynghorwyr ar y cyd â Chyngor Bwrdeistref Sirol Conwy, roedd y ddau awdurdod yn ceisio lleihau'r risg o gyfrif pennau

ddwywaith a dyblygu gwaith mewn rhai agweddau ohono. Fodd bynnag, byddai ORS yn cynnal ac yn llunio dau Asesiad Llety Sipsiwn a Theithwyr cyfan gwbl ar wahân.

- yn ogystal â chydweithio'n agos â CBS Conwy i benodi ymgynghorwyr, roedd y Grŵp Tasg a Gorffen hefyd wedi gofyn i swyddogion drafod yn agos â holl awdurdodau eraill Gogledd Cymru mewn perthynas â datblygu eu Hasesiadau nhw.

Canmolodd aelodau'r Pwyllgor y Grŵp Tasg a Gorffen am ei waith hyd yma gan ddiolch iddo am yr adroddiad llawn gwybodaeth a gyflwynwyd iddynt. Teimlid y dylai'r dull o fynd ati i gynllunio a chynnal yr Asesiad newydd olygu bod yr Awdurdod mewn llawer gwell lle os a phan oedd angen iddo edrych ar safleoedd posib ar gyfer safleoedd preswyl a/neu rai teithiol i Sipsiwn a Theithwyr yn y sir yn y dyfodol.

Diolchodd yr Arweinydd i'r Grŵp Tasg a Gorffen a'i Gadeirydd am adroddiad cynhwysfawr iawn. Pwysleisiodd mor bwysig oedd cynnwys pob budd-ddeiliad trwy gydol gwaith datblygu'r Asesiad gan hefyd sicrhau bod lefelau priodol o gyfathrebu yn fewnol ac yn allanol ar yr un pryd ynglŷn â'r Asesiad a'i ddiben.

Diolchodd Cadeirydd y Pwyllgor i'r Grŵp Tasg a Gorffen am ei waith a chynrychiolwyr Grwpiau Ardal yr Aelodau ar y Grŵp Tasg a Gorffen a oedd hefyd yn aelodau o bwyllgorau craffu'r Cyngor am adrodd yn ôl i'w pwyllgorau'n rheolaidd ynglŷn â gwaith y Grŵp Tasg a Gorffen.

Yn ystod y drafodaeth, cyfeiriodd nifer o aelodau at wersyll diawdurdod diweddar ar dir cyhoeddus ger Parêd y Dwyrain, y Rhyl, a'r teimlad bod y Cyngor a Heddlu Gogledd Cymru wedi bod yn araf cyn cymryd camau gorfodi yn erbyn y rhai a oedd yn gyfrifol. Dywedodd y swyddogion bod cymhlethdodau cyfreithiol wedi bod mewn perthynas â'r mater hwn, ond fe wnaethant gadarnhau bod yr holl awdurdodau cyhoeddus perthnasol yn cydweithio i geisio datrys y mater. Pwysleisiwyd nad oedd materion yn ymwneud â gwerylloedd diawdurdod yn rhan o gylch gwaith y Grŵp Tasg a Gorffen a bod gweithdrefn ddrafft ac atebion i ddelio â gwerylloedd o'r fath yn y dyfodol wedi cael eu cymeradwyo gan y Pwyllgorau Craffu yn ddiweddar ac roeddent wrthi'n cael eu gweithredu.

Penderfynwyd: bod y Pwyllgor Craffu, ar ôl ystyried y wybodaeth a oedd yn adroddiad y Grŵp Tasg a Gorffen ac a roddwyd yn ystod y drafodaeth, yn amodol ar y sylwadau a nodwyd uchod yn –

- (i) cymeradwyo Briff Gwaith yr Asesiad Llety Sipsiwn a Theithwyr (Atodiad 2 i'r adroddiad);***
- (ii) cymeradwyo'r Cynllun Ymgysylltu a Chyfathrebu â Budd-ddeiliaid (Atodiad 3 i'r adroddiad);***
- (iii) cadarnhau ei gefnogaeth i'r dull o fynd ati i gyflawni Asesiad Llety Sipsiwn a Theithwyr Sir Ddinbych fel un cadarn ac un oedd yn unol â chanllawiau Llywodraeth Cymru; a***
- (iv) cymeradwyo cychwyn yr asesiad.***

Daeth y cyfarfod i ben am 10.30am.

Adroddiad i'r	Pwyllgor Craffu Cymunedau
Dyddiad y Cyfarfod:	9 Medi, 2021
Aelod Arweiniol / Swyddog:	Y Cynghorydd Tony Thomas, Aelod Arweiniol Tai a Chymunedau / Tony Ward, Pennaeth Priffyrdd a Gwasanaethau Amgylcheddol ac Emlyn Jones, Pennaeth Gwasanaethau Cynllunio, Gwarchod y Cyhoedd a Chefn Gwlad
Awdur yr Adroddiad:	Tony Ward / Joel Walley (Swyddog Ecoleg)
Teitl	Prosiect Dolydd Blodau Gwyllt

1. Am beth mae'r adroddiad yn sôn?

- 1.1. Mae'r adroddiad hwn yn rhoi diweddariad ar y Prosiect Dolydd Blodau Gwyllt sy'n brosiect ar y cyd rhwng Priffyrdd a Gwasanaethau Amgylcheddol a Gwasanaethau Cynllunio, Gwarchod Y Cyhoedd a Chefn Gwlad.

2. Beth yw'r rheswm dros lunio'r adroddiad hwn?

- 2.1. I ddiweddarau Aelodau ar gynnydd gyda'r prosiect ac i alluogi Aelodau i gyflawni eu swyddogaeth craffu.
- 2.2. I dderbyn cefnogaeth barhaus y Pwyllgor ar gyfer y prosiect pwysig hwn sydd wedi bod yn ddarostyngedig i wrthwynebiad o fewn rhai cymunedau. Yn benodol, mae'r Cyngor wedi derbyn heriau am ba mor briodol yw ardaloedd trefol/preswyl fel lleoliadau ar gyfer Dolydd Blodau Gwyllt, gan gynnwys deiseb a gyflwynwyd i'r Cyngor ar 6 Gorffennaf 2021 ar ran preswylwyr Ffordd Nant yn Rhuddlan.

3. Beth yw'r Argymhellion?

Fod y Pwyllgor yn:

- 3.1. cadarnhau ei gefnogaeth i'r egwyddor fod ardaloedd trefol/preswyl yn gallu bod yn llefydd priodol ar gyfer dolydd blodau gwyllt.

- 3.2. cefnogi'r cynigion ar gyfer gwell ymrwymiad a chyhoedduswydd y mae swyddogion yn ei gynnig ar gyfer y prosiect.
- 3.3. cadarnhau ei fod wedi darllen, deall ac ystyried yr Asesiad o'r Effaith ar Les (Atodiad 1) fel rhan o'i ystyriaethau.

4. Manylion yr Adroddiad

- 4.1. Fel Awdurdod Lleol, mae gennym ddyletswydd statudol i wella bioamrywiaeth ac i hyrwyddo cadernid ein systemau eco o dan Ddeddf yr Amgylchedd (Cymru) 2016. Mae'r Cyngor hefyd wedi datgan Argyfwng Newid Hinsawdd ac Ecolegol ym mis Gorffennaf 2019 ac wedi mabwysiadu Strategaeth ar Newid Hinsawdd a Newid Ecolegol yn Chwefror 2021 yn cynnwys nod 2030 i fod yn Gyngor Ecolegol Gadarnhaol. O fewn y cyd-destun hwn mae Priffyrdd a Gwasanaethau Amgylcheddol a Gwasanaethau Cynllunio, Gwarchod y Cyhoedd a Chefn Gwlad wedi cymryd camau i wella bioamrywiaeth drwy annog dolydd blodau gwyllt i sefydlu mewn safleoedd addas ar draws y sir.
- 4.2. Fe asesodd swyddogion y safleoedd dan reolaeth Y Gwasanaethau Stryd am botensial cynefin blodau gwyllt, a dewiswyd 21 safleoedd ar gyfer y cynllun peilot blwyddyn gyntaf (2020). Ychwanegwyd at y rhain yn 2021 a rŵan mae 58 o safleoedd dolydd blodau gwyllt sy'n cyfrannu at wella uchelgeisiau cyfoethogi rhywogaethau. Mae'r safleoedd hyn, ynghyd â'n 11 o warchodfeydd natur ar ochr y ffordd, yn cyfrannu at bron i 50 erw (sydd gyfwerth â 30 o gaeau pêl-droed) o gynefin blodau gwyllt brodorol yn Sir Ddinbych. Mae'r prosiect hwn hefyd yn cyfrannu at statws Cyfeillgar i Wenyn y Cyngor, a gofrestrwyd arno yn 2018, gyda'r nod o gefnogi adferiad gwenyn a pheillwyr eraill. Mae Sir Ddinbych yn cael ei gydnabod yn eang fel Cyngor sy'n arwain y ffordd yng Nghymru o ran y gwaith hwn, ac mae'n rhywbeth y dylai'r Cyngor, a'n cymunedau, fod yn falch iawn ohono.
- 4.3. Mae'r safleoedd hyn yn parhau i gael eu rheoli a ddim yn cael eu gadael i dyfu'n wyllt neu i ordyfu. Mae'r safleoedd yn cael eu gadael heb eu torri rhwng Mawrth ac Awst bob blwyddyn, ar wahân i forder bach sy'n cael ei dorri rownd bod safle bob pythefnos a bydd unrhyw ysbwriel yn cael ei gasglu bryd hynny hefyd. Mae mwy o fanylion ar y drefn cynnal a chadw safonol ar gyfer Safleoedd Dolydd Blodau Gwyllt yn cael ei ddarparu yn Atodiad 2. Mae'r drefn rheoli yn galluogi'r blodau i hadu, ac yn sicrhau fod bywyd gwyllt yn elwa go iawn o'r ddôl. Ar ddiwedd y tymor mae'r holl safle yn cael ei dorri gydag offer arbenigol i dorri'r ddôl, a cheir gwared ar y toriadau. Bydd hynny'n helpu i wneud y pridd yn llai ffrwythlon a chreu'r ddaear isel ei faeth sydd ei angen i

hybu twf ein blodau gwyllt a glaswellt brodorol. Os oes angen byddwn yn plannu blodau gwyllt brodorol sydd wedi tyfu o hadau lleol neu'n hau hadau wedi'u casglu o ddolydd eraill, er mwyn hybu'r amrywiaeth o rywogaethau.

- 4.4. Mae pob safle'n wahanol ond fel arfer mae ganddynt amrywiaeth o laswellt a blodau gwyllt brodorol. Rhywogaethau lluosflwydd brodorol yw'r rhan helaeth o'r blodau gwyllt yn ein dolydd sy'n golygu eu bod yn blodeuo eto bob blwyddyn. Mae gan ddolydd blodau gwyllt dymor blodeuo hir, ac mae gwahanol rywogaethau'n blodeuo ar wahanol adegau o'r flwyddyn.
- 4.5. Nid yw dolydd blodau gwyllt yr un fath â dolydd darluniadol Mae dolydd darluniadol yn cynnwys amrywiaeth o blanhigion ac yn aml fe'u gelwir yn 'ddolydd blodau gwyllt'. Fel arfer mae dolydd darluniadol yn cynnwys llawer o rywogaethau anffodorol, a dim glaswellt. Mae gan ddolydd darluniadol llai o fanteision i fioamrywiaeth ac mae angen eu cynnal a'u cadw'n fwy rheolaidd, sy'n waith drud. Yn aml mae ein dolydd blodau gwyllt yn parhau i edrych yn hardd ac mae enghreifftiau yn cael eu darparu yn nhempeld llythyr preswlydd yn Atodiad 3.
- 4.6. Mae nodau'r Prosiect Dolydd Blodau Gwyllt wedi cael eu nodi fel amcanion y cyngor am nifer o flynyddoedd erbyn hyn. Cafodd y prosiect ei gynnwys yn ein Cynllun Cyflawni Dyletswydd Bioamrywiaeth 2016-2019, a gafodd ei drafod ym Mhwyllgor Craffu Partneriaethau (11 Gorffennaf 2019) a'i fabwysiadu gan yr Aelod Arweiniol wedi hynny. Mae'r prosiect hefyd yn ffurfio rhan bwysig o'n strategaeth i gyflawni targedau bioamrywiaeth wedi'u nodi yn ein Cynllun Corfforaethol 2017–22, ac ein huchelgais yw dod yn Gyngor Ecolegol Gadarnhaol erbyn 2030.
- 4.7. Ar dudalen 46 o'n [Strategaeth Newid Hinsawdd ac Ecolegol](#) rydym yn datgan ein bod yn mynd i "*ehangu'r cynllun peilot blodau gwyllt (peidio â thorri yn fwriadol) a gynhaliwyd yn 2020 flwyddyn ar ôl blwyddyn mewn mwy o ardaloedd sy'n eiddo neu'n cael eu rheoli gan y Cyngor h.y. mwy o safleoedd tir y cyhoedd, safleoedd tai cymunedol, safleoedd cartrefi gofal ayb.*" Roedd y strategaeth yn ddarostyngedig i ymgynghoriad cyhoeddus yn ystod Tachwedd a Rhagfyr 2020, a mabwysiadwyd y ddogfen derfynol yn y Cyngor ar 23 Chwefror 2021, trwy bleidlais unfrydol. Yn bwysig iawn ymgynghorwyd ar yr egwyddor o ddatblygu dolydd blodau gwyllt mewn ardaloedd trefol/preswyl yn 2020 a chafodd ei gefnogi'r unfrydol gan yr Aelodau yn Chwefror 2021.
- 4.8. Fel cyd-destun i'w waith, mae'r DU wedi colli 20 rhywogaeth o wenyn ers 1920, gyda 35 rhywogaethau ar hyn o bryd mewn risg o ddiflannu'n llwyr. Mae gwenyn mêl wedi dirywio 23% yng Nghymru rhwng 1985 a 2005, ac ers 1930

mae'r DU wedi colli 97% o'i ddolydd blodau gwyllt. Mae 41% o rywogaethau wedi gweld eu poblogaethau'n dirywio ers 1970, gyda 15% o rywogaethau bellach mewn risg o ddiflannu'n llwyr. Mae gan y Cyngor ddyletswydd i geisio achub ein fflora a ffawna brodorol, ac rydym yn benderfynol o adfer cynefinoedd blodau gwyllt a chynyddu niferoedd peillwyr o fewn y Sir. Dyma pam rydym wedi penderfynu gwneud rhai newidiadau gweithredol i'r ffordd yr ydym yn rheoli nifer o safleoedd Gwasanaethau Stryd a oedd yn arfer cael eu torri'n rheolaidd.

- 4.9. Er bod yna gefnogaeth gyffredinol ar gyfer y mwyafrif helaeth o safleoedd ar draws y Sir, rydym wedi derbyn gwrthwynebiad gan rai preswylwyr ynglŷn â nifer fechan o safleoedd, yn seiliedig yn gyffredinol ar 2 ffactor: 1) Mae pobl wedi arfer gweld lawnt wedi'i dorri'n daclus ac mae'n well ganddyn nhw weld hynny; a 2) mae pobl yn gwrthwynebu i'r hyn y maen nhw'n ei weld fel colli rhan o'r dref neu fan amwynder.
- 4.10. I fod yn glir, dydi ffafriaeth esthetig ddim yn ffactor perthnasol yn y broses dewis safle. Mae'n wir fod rhai pobl yn hoffi edrychiad y safleoedd hyn, a bod rhai pobl ddim yn hoff ohonyn nhw. Felly mae angen derbyn na fyddwn ni byth yn derbyn cefnogaeth 100% o breswylwyr i ddatblygu'r holl safleoedd hyn yn ddolydd blodau gwyllt. Fodd bynnag mae'n bwysig cofio nad ydym yn gwneud hyn ar gyfer rhesymau esthetig; rydym yn ei wneud ar gyfer rhesymau amgylcheddol.
- 4.11. Mae'r broblem o golli rhan o'r dref/man amwynder yn achos perthnasol i'w ystyried, ac yn rhywbeth sy'n cael ei gymryd i ystyriaeth pan fydd safleoedd yn cael eu hasesu a'u dewis. Barn y swyddogion yw bod dim yn stopio pobl rhag defnyddio'r 58 safleoedd presennol ar gyfer dibenion hamdden a fyddai wedi cael eu cynnal yn y gorffennol ar y safleoedd hyn.
- 4.12. Ar ôl dim ond blwyddyn o newid rheolaeth yn y safleoedd hyn rydym wedi cofnodi sawl tegeirian brych yn Stryd y Brython, Rhuthun, yn ogystal â phigl a maglys amrywedd mewn dau o'n safleoedd ym Mhrestatyn. Nid oes cofnod o'r maglys amrywedd yng Nghymru ac mae'r pigl yn blanhigyn dan fygythiad sylweddol ac ar restr goch Prydain Fawr ac ond wedi cael ei gofnodi 18 o weithiau yn Sir Ddinbych yn y 116 o flynyddoedd diwethaf. Nid yn unig mae'r enghreifftiau hyn yn arddangos pwysigrwydd y gwaith, maen nhw hefyd yn berthnasol oherwydd yn achos y safleoedd ym Mhrestatyn a grybwyllwyd, maen nhw ar safleoedd lle derbyniwyd cwynion gan breswylwyr nad oedd y safleoedd mewn lleoliadau priodol. Pe baem ni wedi cael gwared ar y

safleoedd hynny oherwydd y cwynion ni fydden ni wedi gweld y canlyniadau pwysig hyn.

4.13. Mae hyn yn arwain at yr achos o ymrwymo a chyfathrebu ynglŷn â safleoedd posib. Mae wedi cael ei awgrymu y gallai'r Cyngor fod wedi gwneud mwy i gyfathrebu lleoliad y safleoedd presennol o fewn y Prosiect Dolydd Blodau Gwyllt cyn eu symud nhw ymlaen, ac mae hynny wedi'i dderbyn i ryw raddau. Gwnaethpwyd Cyngorwyr Sir yn ymwybodol o'r Prosiect Dolydd Blodau Gwyllt, a'r hyn yr oeddem yn bwriadu ei wneud o ran newid y drefn cynnal a chadw mewn lleoliadau addas yn 2020 a 2021. Gan edrych yn arbennig ar gyfathrebiadau 2021, a chyhoeddwyd [erthygl](#) ynglŷn â'r prosiect yn Ebrill 2021 a gafodd ei adrodd yn ôl arno gan bapurau newydd lleol ac anfonwyd e-bost penodol ar 28 Mai 2021 i'r holl Gynghorwyr gyda safleoedd dolydd blodau gwyllt o fewn eu wardiau. Rydym hefyd wedi rhoi'r newyddion diweddaraf i fyny ar ein cyfrifon cyfryngau cymdeithasol yn rheolaidd dros y flwyddyn ddiwethaf, ac mae gennym wybodaeth benodol amdano ar ein [gwefan](#), yn cynnwys [mapiau](#) sy'n dangos lleoliad yr holl safleoedd.

4.14. Fodd bynnag, mae'n cael ei gydnabod bod posibilrwydd y gallem fod wedi gwneud mwy i hyrwyddo'r wybodaeth am y safleoedd penodol cyn iddyn nhw gael eu datblygu, ac mae hynny'n rhywbeth sy'n rhaid i ni fynd i'r afael ag ef wrth symud ymlaen. Ond wedi dweud hynny, mae'r ymateb i'r prosiect wedi bod fwy na dim yn hynod gadarnhaol. Allan o'r safleoedd yr ydym wedi'u dewis hyd yma, dim ond adborth negyddol am ychydig safleoedd yr ydym wedi'i gael, ac mae'r pryderon hynny yn bennaf wedi cael eu datrys drwy drafod pethau gyda'r preswylwyr hynny. Felly mae'n bwysig fod gennym ymateb cymesur i'r pryderon am ymrwymo ac ymgynghori o ystyried yr adnodd enfawr fyddai ei angen ar gyfer prosesau o'r fath. Wrth symud ymlaen, mae ein cynllun ar gyfer cyfathrebu ac ymrwymo ar gyfer y prosiect wedi'i amlinellu yn Atodiad 4.

5. Sut mae'r penderfyniad yn cyfrannu at y Blaenoriaethau Corfforaethol?

5.1. Mae'r prosiect yn ffurfio rhan bwysig o'n strategaeth i gyflawni targedau bioamrywiaeth wedi'u nodi yn ein Cynllun Corfforaethol 2017–22, ac ein huchelgais yw dod yn Gyngor Ecolegol Gadarnhaol erbyn 2030.

6. Faint fydd hyn yn ei gostio a sut y bydd yn effeithio ar wasanaethau eraill?

6.1. Y gwaith i asesu a dewis safleoedd, a hefyd y gwaith ynghlwm â'r trefnau cynnal a chadw diwygiedig, wedi cael ei amsugno o fewn cyllidebau a llwyth gwaith presennol staff. Mae'r angen wedi bod am offer ychwanegol, ond mae hyn wedi cael ei ariannu trwy grantiau Llywodraeth Cymru. Mae Gwasanaeth Cwsmeriaid a Chymunedau yn parhau i gefnogi'r prosiect trwy gyfathrebiadau a'r Tîm Gwe.

7. Beth yw prif gasgliadau'r Asesiad o'r Effaith ar Les?

7.1. Gweler Atodiad 1 am AEL llawn.

8. Pa ymgynghoriadau sydd wedi'u cynnal gyda Chraffu ac eraill?

8.1. Gweler atodiad 6 am fanylion.

9. Datganiad y Prif Swyddog Cyllid

9.1. Fel y nodir yn adran 6 nid oes goblygiadau ariannol uniongyrchol i'r adroddiad hwn gyda'r gwaith yn cael ei amsugno mewn cyllidebau a llwyth gwaith presennol a drwy ddefnyddio grantiau.

10. Pa risgiau sydd ac a oes unrhyw beth y gallwn ei wneud i'w lleihau?

10.1. Mae'r risgiau yn berthnasol yn bennaf i ganfyddiad a beirniadaeth y cyhoedd o'r Cyngor os nad yw preswylwyr yn deall neu gefnogi'r prosiect. Bydd y rhain yn cael eu rheoli trwy weithgareddau ymrwymo a chyfathrebu wedi'u hamlygu ym mharagraff 4.14 ac Atodiad 4.

11. Pŵer i wneud y Penderfyniad

11.1. Gweler atodiad 7 am fanylion.

Appendix 1

Wildflower Meadow Project

Well-being Impact Assessment Report


This report summarises the likely impact of the proposal on the social, economic, environmental and cultural well-being of Denbighshire, Wales and the world.

Assessment Number:	966
Brief description:	The creation of Wildflower Meadow Sites across the County. The sites are left uncut between March and August each year, except a small border mown around each site cut on a fortnightly schedule and a litter pick undertaken during this time too. This management regime allows the flowers to set seed, and ensures that the meadow provides the greatest benefit to wildlife. At the end of the season, the whole site is then cut with specialist mowing equipment, and the cuttings are removed. This helps to lower the richness of the soil, and create the low-nutrient ground that our native wildflowers and grasses need to thrive. If necessary, we plant native wildflowers grown from local seeds or sow seeds collected from our other sites, to increase the species richness. This is primarily within sites managed by Street Scene but hopes to be extended to more areas the Council owns or manages e.g. more public realm sites, community housing sites, care home sites etc.
Date Completed:	Version: 0
Completed by:	
Responsible Service:	Planning & Public Protection
Localities affected by the proposal:	Whole County,
Who will be affected by the proposal?	Internally - Street Scene - Site grounds maintenance providers (various) - Biodiversity Team - Communication and Web team - Councillors Externally - Wildlife - Species richness - Residents - Visitors - Regulators
Was this impact assessment completed as a group?	No

IMPACT ASSESSMENT SUMMARY AND CONCLUSION

Before we look in detail at the contribution and impact of the proposal, it is important to consider how the proposal is applying the sustainable development principle. This means that we must act "in a manner which seeks to ensure that the needs of the present are met without compromising the ability of future generations to meet their own needs."

Score for the sustainability of the approach


 (3 out of 4 stars) Actual score : 30 / 36.

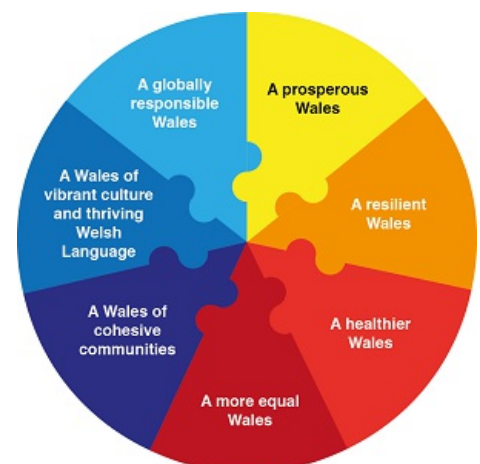
Summary for each Sustainable Development principle

Long term	This project has the long term at its heart, building resilience of natural assets and promoting natures recovery. How to secure the legacy of the proposal in particular the sustainable management of these sites has been a consideration from the get go and funding from Welsh Government secured to procure pieces of equipment to help ensure the manageability of these sites.
Prevention	The project is about encouraging less human intervention in a number of sites across the County, thus reducing reliance on public service at these sites and giving space and time to nature to recover and prevent the further decline in species.
Integration	The aims of the Wildflower Meadow Project have been stated objectives of the council for many years now. The project was included in our Biodiversity Duty Delivery Plan 2016-2019, forms an important part of our strategy to achieve the biodiversity targets set out in our Corporate Plan 2017-22, and our ambition to become an Ecologically Positive Council by 2030 in Climate and Ecological Change Strategy. This project also contributes to the Council's Bee Friendly status.
Collaboration	The Wildflower Meadow Project is a joint project between Highways & Environmental Service and Planning and Public Protection & Countryside Service and project managed by the Climate Change team. Biodiversity team and Street Scene teams have worked together on the project and project endorsed by external bodies such as Plantlife and Bionet.
Involvement	We continue to evolve the project in light of resident and councillor feedback as we build on the number of sites year on year.

Summary of impact

Well-being Goals

A prosperous Denbighshire	Neutral
A resilient Denbighshire	Positive
A healthier Denbighshire	
A more equal Denbighshire	Neutral
A Denbighshire of cohesive communities	Neutral
A Denbighshire of vibrant culture and thriving Welsh language	Positive
A globally responsible Denbighshire	Positive



Main conclusions

As a local authority we have a statutory duty to function sustainably and lead by example when it comes to protecting and enhancing our natural environment. To meet the challenge of reversing the decline in biodiversity it is essential that we act now and ensure as a local authority we meet the needs of the present without compromising the ability of future generations to meet their own needs.

This project outlines how, as an organisation, it can contribute to address its biodiversity duty under the Environment (Wales) Act 2016 and consequently help achieve its Well-being and Nature Recovery Plan objectives over the period 2016-19. In addition to delivering on the Council's Climate Change and Ecological Emergency Declaration and achievement of the Ecologically Positive Council by 2030 goal within our Climate and Ecological Change Strategy.

The Wellbeing Impact Assessment has shown that the adoption of this document will align the council with the Wellbeing of Future Generations Act. Although largely an internal document, the benefits will be felt by residents throughout the county.

Evidence to support the Well-being Impact Assessment

- We have consulted published research or guides that inform us about the likely impact of the proposal
- We have involved an expert / consulted a group who represent those who may affected by the proposal
- We have engaged with people who will be affected by the proposal

THE LIKELY IMPACT ON DENBIGHSHIRE, WALES AND THE WORLD

A prosperous Denbighshire

Overall Impact	Neutral
Justification for impact	Greener and more attractive environments in both towns and villages. Increased tourism potential. Especially as more rare species become present again within Denbighshire which may not have been recorded elsewhere in UK for decades.
Further actions required	n/a

Positive impacts identified:

A low carbon society	n/a
Quality communications, infrastructure and transport	n/a
Economic development	Greener and more attractive environments in both towns and villages. Increased tourism potential. Especially as more rare species become present again within Denbighshire which may not have been recorded elsewhere in UK for decades.
Quality skills for the long term	Increased opportunities to develop skills in the outdoor environment sector, with opportunities for staff throughout the authority to volunteer.
Quality jobs for the long term	A greener, more attractive county offers a more attractive place to work.
Childcare	n/a

Negative impacts identified:

A low carbon society	n/a
Quality communications, infrastructure and transport	n/a
Economic development	n/a
Quality skills for the long term	n/a
Quality jobs for the long term	n/a
Childcare	n/a

A resilient Denbighshire

Overall Impact	Positive
Justification for impact	This project is all about increasing the resilience of our ecosystems and in supporting natures recovery.
Further actions required	n/a

Positive impacts identified:

Biodiversity and the natural environment	The focus of this project is to protect and enhance biodiversity and the natural environment.
Biodiversity in the built environment	n/a
Reducing waste, reusing and recycling	Removal of arisings from sites for use as feed for animals and creation of composting material
Reduced energy/fuel consumption	n/a
People's awareness of the environment and biodiversity	The project will engage and support participation and understanding to embed biodiversity in peoples thinking.
Flood risk management	Restoring degraded habitats within the water catchment areas will help to slow the flow of water and reduce the likelihood of flooding. Removing arisings from sites will reduce likelihood these make there way to ditches, gullies and rivers which would prevent reduction of capacity in water routes.

Negative impacts identified:

Biodiversity and the natural environment	n/a
Biodiversity in the built environment	n/a
Reducing waste, reusing and recycling	n/a
Reduced energy/fuel consumption	n/a
People's awareness of the environment and biodiversity	n/a
Flood risk management	n/a

A healthier Denbighshire

Overall Impact	
Justification for impact	A more attractive, greener environment encourages people to spend time outdoors, and has known benefits to mental and physical health.
Further actions required	n/a

Positive impacts identified:

A social and physical environment that encourage and support health and well-being	A more attractive, greener environment encourages people to spend time outdoors, and has known benefits to mental and physical health.
Access to good quality, healthy food	n/a

People's emotional and mental well-being	A more attractive, greener environment encourages people to spend time outdoors, and has known benefits to mental and physical health.
Access to healthcare	n/a
Participation in leisure opportunities	n/a

Negative impacts identified:

A social and physical environment that encourage and support health and well-being	n/a
Access to good quality, healthy food	n/a
People's emotional and mental well-being	n/a
Access to healthcare	n/a
Participation in leisure opportunities	n/a

A more equal Denbighshire

Overall Impact	Neutral
Justification for impact	The project isn't focused on creating a more equal Denbighshire but is being delivered in a way that doesn't prevent equality.
Further actions required	n/a

Positive impacts identified:

Improving the well-being of people with protected characteristics. The nine protected characteristics are: age; disability; gender reassignment; marriage or civil partnership; pregnancy and maternity; race; religion or belief; sex; and sexual orientation	Any planting days or communication material will be planned and created to enable access for all.
People who suffer discrimination or disadvantage	n/a
People affected by socio-economic disadvantage and unequal outcomes	n/a

Areas affected by socio-economic disadvantage	Some areas for wildflower meadows will be in areas affected by socio-economic disadvantage. The benefit of nature's recovery will be felt in these areas.
--	---

Negative impacts identified:

Improving the well-being of people with protected characteristics. The nine protected characteristics are: age; disability; gender reassignment; marriage or civil partnership; pregnancy and maternity; race; religion or belief; sex; and sexual orientation	n/a
People who suffer discrimination or disadvantage	n/a
People affected by socio-economic disadvantage and unequal outcomes	n/a
Areas affected by socio-economic disadvantage	n/a

A Denbighshire of cohesive communities

Overall Impact	Neutral
Justification for impact	It is important to remember that we are not doing this for aesthetic reasons; we are doing it for the environmental benefits. However, our wildflower meadows often do still look beautiful.
Further actions required	Increasing and continual education and awareness campaigns on what wildflower meadows look like and how they develop over time.

Positive impacts identified:

Safe communities and individuals	n/a
Community participation and resilience	Arrangement of planting days and/or wildflower identification training, as appropriate, with local residents.
The attractiveness of the area	It is important to remember that we are not doing this for aesthetic reasons; we are doing it for the environmental benefits. However, our wildflower meadows often do still look beautiful
Connected communities	n/a
Rural resilience	n/a

Negative impacts identified:

Safe communities and individuals	n/a
Community participation and resilience	n/a
The attractiveness of the area	Wildflower meadows sites are not pictorial meadows. Pictorial meadows are made up of mixes of plants and are often referred to as 'wildflower meadows'. Usually pictorial meadows include many non-native species, and no grasses. Pictorial meadows provide less benefits to biodiversity and need regular, costly maintenance.
Connected communities	n/a
Rural resilience	n/a

A Denbighshire of vibrant culture and thriving Welsh language

Overall Impact	Positive
Justification for impact	This project has a positive contribution to make to securing a vibrant culture in Denbighshire based on survival of species of Welsh and UK importance. That heritage of nature's survival and encouragement is something that can be built on and marketed to celebrate locally and nationally.
Further actions required	n/a

Positive impacts identified:

People using Welsh	n/a
Promoting the Welsh language	All signage and promotion material bilingual with Welsh featuring first
Culture and heritage	After just one year of changing management at these sites, we have recorded common spotted orchids in Stryd y Brython, Ruthin, as well as Hound's-Tongue and Toothed Medick at two of our Prestatyn sites. Toothed Medick has never had a confirmed record in Wales and Hound's-Tongue is a near-threatened plant on the GB red list, and has only been recorded 18 times in Denbighshire in the last 116 years. We also have a suspected record of sea-clover at Plas Lorna, which is a nationally scarce plant recorded just once before in North Wales, and recorded several hornet hoverflies at another site in Rhuddlan.

Negative impacts identified:

People using Welsh	n/a
Promoting the Welsh language	n/a
Culture and heritage	n/a

A globally responsible Denbighshire

Overall Impact	Positive
Justification for impact	Project has a positive contribution to make because of its explicit intervention in reducing nature's decline.
Further actions required	Use local stockist or suppliers for specialist equipment who source equipment from further afield.

Positive impacts identified:

Local, national, international supply chains	Local plants and seeds of local provenance will be used as supplementary planting/support to the development of the sites.
Human rights	n/a
Broader service provision in the local area or the region	n/a
Reducing climate change	The project is specifically about slowing and reversing nature's decline

Negative impacts identified:

Local, national, international supply chains	Specialist equipment required tends to not be manufactured in Wales/UK, rather on mainland Europe
Human rights	n/a
Broader service provision in the local area or the region	n/a
Reducing climate change	n/a

Mae tudalen hwn yn fwriadol wag

Appendix 2 - Street Scene standard maintenance regime for Wildflower Meadow Sites

Activity	Frequency
Cut a border edge around the wildflower meadow area of the site	Every 2-3 weeks (March to August)
Assessment of site for any environmental penalties (e.g. dog fouling).	Hot spots reported to Enforcement Team.
<p>Conduct a litter pick of the site.</p> <p>Site walked prior to cut to inspect for materials that would damage the mower.</p>	<p>Every 2-3 weeks (March to August) for mown edge.</p> <p>Every 2-3 weeks (August to November) for whole site.</p>
Empty rubbish bins if present on site.	As per required cleansing schedule.
Clean Signs	As required.
Conduct a full cut of the wildflower meadow area of the site once seeds have dropped.	From August each year
Continue with a full cut of whole site.	Every 2-3 weeks (August to end of season, October/November dependent on weather)

Appendix 3 - Resident Letter Template for sites in residential/urban settings

Dear Resident,

Re: Wildflower Meadow Project – [insert site name, location] site

The Council's Biodiversity Team wanted to contact you to tell you more about Denbighshire County Council's Wildflower Meadow Project.

As a Local Authority, we have a statutory duty to enhance biodiversity and promote the resilience of our ecosystems under the Environment (Wales) Act 2016 and the Council has also declared a Climate Change and Ecological Emergency. We have therefore taken steps to enhance this area for biodiversity, by encouraging a wildflower meadow to establish. To give the site the best chance of success, it has not been cut between March and August to allow flowers to grow and drop their seeds. The site will undergo an end-of-season grass cut each year, which will take place from August onwards, as part of the Council's wildflower grounds maintenance management plan. The photographs below show an example of how some of our current wildflower meadows have altered over time.



Wildflower site – year 1



Wildflower site – year 2



Wildflower site – year 3

Should additional planting be required to encourage the site's transition to a wildflower meadow, we will source species native to your local area, which will be planted in the early autumn. The species chosen will be an important food source for rare and declining pollinating insects such as bees and butterflies. We would be happy to arrange a planting day and/or to provide you and other local residents with wildflower identification training, so that you can help to undertake monitoring and get more involved, should you wish. Please contact the Biodiversity Team on the contact details below to register your interest.

You can also find out more information about the project on our web page at <https://www.denbighshire.gov.uk/en/environmental-health/climate-and-ecological-change/wildflower-meadow-project.aspx>.

We hope this goes some way to explaining the aims of the project and the importance of your site at [insert site name, location]. Your support in our efforts to protect and enhance our sites for wildlife is greatly appreciated.

Kind regards,

The Biodiversity Team

Denbighshire Countryside Service

E-bost: bioamrywiaeth@sirddinbych.gov.uk

E-mail: biodiversity@denbighshire.gov.uk

Appendix 4- Plan for Communication and Engagement

Estimated Date	Detail
January	New potential sites to be shared with Ward Members to enable feedback to be provided about any legitimate concerns about specific locations.
February	New sites to be publicised (in advance) to residents and City, Town & Community Councils, including the use of targeted letter drop at sites in residential/urban areas (see Appendix 2 for letter template).
February	New sites to be added to our public mapping tool for residents to easily view all site locations.
March and April	All on-site signage (to explain what we are doing) to be placed on site prior to non-cut starting on any new site.
March to September	Continuation of general and targeted communications about the rationale and benefits of the project, including regular updates of the web page on our website and social media posts. Engage with residents positively to involve them with the project and get more community buy in.
March to September	Provide concise and consistent communication to residents in response to negative feedback/challenges (see Appendix 5 for standard response to feedback).
Summer	Arrangement of wildflower identification training, as appropriate, with local residents.
Autumn	Arrangement of planting days, as appropriate, with local residents.

Appendix 5 – Copy of standard response to negative feedback/challenges

Dear [Resident],

Thank you for getting in touch. We have recently identified [enter wildflower site name] as a key area to increase local wildflower habitat. As a Local Authority, we have a corporate responsibility to enhance biodiversity and promote the resilience of our ecosystems.

We have therefore taken steps to enhance this area for biodiversity, by encouraging a wildflower meadow to establish here. The site will undergo a biodiversity cut which will take place from 1st August onwards with the arisings being removed from site. This will ensure the nutrients are not returned to the soil and delay the sites transition to a wildflower meadow.

After the first year an assessment of the site and its wildflower species will be made. Should additional seeding be required, we will source a specially prepared seed mix of species native to your local area, which will be sown in the early autumn. The species chosen will be important food sources for rare and declining pollinating insects such as bees and butterflies, as well as being attractive in their own right.

To give the wildflower meadow the best chance of success, we will not be undertaking cutting between March and August to allow the flowers present on site to grow and drop their seeds before being cut. Meadow plant species may take several seasons to establish. Specific site conditions such as aspect, soil pH and local climate can affect which species flourish within the meadow and determine exactly how it will look once established.

You can find out more information on our web page at

<https://www.denbighshire.gov.uk/en/environmental-health/climate-and-ecological-change/wildflower-meadow-project.aspx>.

Your support in our efforts to protect and enhance our sites for wildlife is greatly appreciated. If you have any questions or comments, please do not hesitate to contact the team.

Kind regards,

The Biodiversity Team

Denbighshire Countryside Service

E-bost: bioamrywiaeth@sirddinbych.gov.uk

E-mail: biodiversity@denbighshire.gov.uk

Appendix 6- Detail of consultation

Forum	Detail
Partnership Scrutiny Committee	As highlighted in paragraphs 4.6 and 4.7, the Wildflower Meadow Project has been discussed at as part of the discussions about the Biodiversity Duty Delivery Plan 2016-2019 and the Climate and Ecological Change Strategy.
Cabinet	
Council	
Climate Change and Ecological Emergency Working Group	The Wildflower Meadow Project was discussed in July 2021 and the Group are supportive of the Wildflower Meadow Project and look forward to hearing the debate at Scrutiny.
Public consultation	The Climate and Ecological Change Strategy, which included the action to extend the Wildflower Meadow Project, was subject to consultation with the public during November and December 2020.

Appendix 7- Relevant Powers and Duties

Powers/ Duties	Detail
Section 21, Local Government Act 2000	Scrutiny's powers to examine the matter and to review and develop policies.
Sections 7.2 and 7.4 of the Council's Constitution	
Environment (Wales) Act 2016	As a Local Authority, we have a statutory duty to enhance biodiversity and promote the resilience of our ecosystems.
Climate Change and Ecological Emergency Declaration	Council declared a Climate Change and Ecological Emergency in July 2019 which included the action to improve biodiversity across Denbighshire.
Section 13.2 of the Council's Constitution- Principals of Decision Making	<p>All decisions of the Council will be made in accordance with the following principles, including:</p> <ul style="list-style-type: none"> • having regard to tackling climate and ecological change.

Adroddiad i'r	Pwyllgor Craffu Cymunedau
Dyddiad y cyfarfod	9 Medi 2021
Swyddog Arweiniol	Rhian Evans - Cydlynnydd Craffu
Awdur yr Adroddiad	Rhian Evans - Cydlynnydd Craffu
Teitl	Rhaglen Waith Craffu

1. Am beth mae'r adroddiad yn sôn?

Mae'r adroddiad yn gofyn i'r Pwyllgor Craffu Cymunedau adolygu ei raglen gwaith i'r dyfodol drafft. Wrth wneud hyn gofynnir i'r Pwyllgor ystyried goblygiadau'r ffocws ar weithrediadau critigol i fusnes yn ystod cyfnod argyfwng y pandemig COVID -19 a'r gwaith sy'n digwydd neu'n cael ei gynllunio dan y trefniadau adfer, tra ar yr un pryd yn cadw mewn cof yr eitemau busnes hynny oedd eisoes ar ei raglen gwaith cyn y pandemig.

2. Beth yw'r rheswm dros wneud yr adroddiad hwn?

Gofyn i'r Pwyllgor adolygu a chytuno ar ei raglen gwaith i'r dyfodol, a rhoi'r wybodaeth ddiweddaraf i aelodau ar faterion perthnasol.

3. Beth yw'r Argymhellion?

Bod y Pwyllgor yn:

- 3.1 ystyried yr wybodaeth a ddarparwyd ac yn cymeradwyo, diwygio neu'n newid ei raglen gwaith i'r dyfodol fel y gwêl yn briodol; ac
- 3.2 cytuno ar y prif bwyntiau neu'r themâu o'r cyfarfod hwn y dymuna dynnu sylw atynt trwy'r wasg a/neu'r cyfryngau cymdeithasol.

4. Manylion yr Adroddiad

- 4.1 Mae Erthygl 7 Cyfansoddiad Cyngor Sir Ddinbych yn nodi cylch gorchwyl, swyddogaethau ac aelodaeth pob Pwyllgor Craffu, yn ogystal â rheolau gweithdrefnau a trafodaethau.
- 4.2 Mae'r Cyfansoddiad yn amodi bod yn rhaid i bwyllgorau craffu'r Cyngor osod, ac adolygu'n rheolaidd, rhaglen ar gyfer eu gwaith i'r dyfodol. Trwy adolygu a blaenoriaethu materion, gall aelodau sicrhau bod y rhaglen waith yn cyflwyno agenda a arweinir gan yr aelodau.
- 4.3 Arfer sydd wedi'i fabwysiadu yn Sir Ddinbych ers nifer o flynyddoedd yw bod pwyllgorau craffu'n cyfyngu ar nifer yr adroddiadau a ystyrir mewn unrhyw gyfarfod i uchafswm o bedwar, yn ogystal ag adroddiad rhaglen waith y Pwyllgor ei hun. Nod y dull hwn yw hwyluso trafodaeth fanwl ac effeithiol ar bob pwnc.
- 4.4 Yn y blynyddoedd diweddar mae Llywodraeth Cymru (LIC) ac Archwilio Cymru wedi tynnu sylw at yr angen i gryfhau rôl craffu ar draws llywodraeth leol a gwasanaethau cyhoeddus yng Nghymru, gan gynnwys defnyddio craffu fel modd o ymgysylltu â phreswylwyr a defnyddwyr gwasanaeth. O hyn allan, disgwylir i graffu ymgysylltu'n well ac yn amlach â'r cyhoedd gyda bwriad i sicrhau penderfyniadau gwell a fydd yn y pen draw yn arwain at well canlyniadau i ddinasyddion. Bydd Archwilio Cymru yn mesur effeithiolrwydd craffu wrth gyflawni'r disgwyliadau hyn.
- 4.5 Gan ystyried y weledigaeth genedlaethol ar gyfer craffu a chanolbwyntio ar yr un pryd ar flaenoriaethau lleol, gwnaeth y Grŵp Cadeiryddion ac Is-gadeiryddion Craffu (GCIGC) argymhell y dylai pwyllgorau craffu'r Cyngor, wrth benderfynu ar eu rhaglenni gwaith, ganolbwyntio ar y meysydd allweddol canlynol:
- arbedion ar y gyllideb;
 - cyflawni Amcanion y Cynllun Corfforaethol (gyda phwyslais arbennig ar y modd o'u cyflawni yn ystod cyfnod o galedi ariannol);
 - unrhyw eitemau eraill a gytunwyd gan y Pwyllgor Craffu (neu'r GCIGC) fel blaenoriaeth uchel (yn seiliedig ar y meini prawf profion PAPER - gweler ochr gefn y 'Ffurflen Cynnig gan Aelodau' yn Atodiad 2);
 - Materion brys na ragwelwyd, neu flaenoriaeth uchel; a

- Cefnogi gwaith adfer y Cyngor mewn perthynas ag effeithiau'r argyfwng COVID-19 ar wasanaethau'r Cyngor, yr economi leol a chymunedau'r sir

4.6 Ffurflenni Cynnig ar gyfer Craffu

Fel y crybwyllwyd ym mharagraff 4.2 uchod, mae Cyfansoddiad y Cyngor yn gofyn i bwyllgorau craffu baratoi ac adolygu rhaglen ar gyfer eu gwaith i'r dyfodol. Er mwyn cynorthwyo'r broses o flaenoriaethu adroddiadau, os yw'r swyddogion o'r farn fod pwnc yn haeddu'r amser i gael ei drafod ar raglen fusnes y Pwyllgor, mae'n rhaid iddynt wneud cais ffurfiol i'r Pwyllgor i ystyried derbyn adroddiad ar y pwnc hwnnw. Gwneir hyn trwy gyflwyno 'ffurflen gynnig' sy'n egluro pwrpas, pwysigrwydd a chanlyniadau posibl y pynciau a awgrymir. Does dim un ffurflen gynnig wedi dod i law gan swyddogion i'w ystyried yn y cyfarfod cyfredol.

- 4.7 Er mwyn gwneud gwell defnydd o amser craffu drwy ganolbwyntio adnoddau pwyllgorau i archwilio testunau'n fanwl, gan ychwanegu gwerth drwy'r broses o wneud penderfyniadau a sicrhau gwell canlyniadau ar gyfer preswylwyr, penderfynodd y GCIGC y dylai'r aelodau, yn ogystal â swyddogion, lenwi 'ffurflenni cynnig ar gyfer craffu' yn amlinellu pam eu bod yn credu y byddai'r testun yn elwa o fewnbwn craffu. Mae copi o'r 'ffurflen gynnig gan aelod' i'w gweld yn Atodiad 2. Mae ochr gefn y ffurflen hon yn cynnwys siart lif sy'n rhestru'r cwestiynau y dylai aelodau eu hystyried wrth baratoi i gynnig eitem ar gyfer craffu, ac y dylai pwyllgorau eu gofyn wrth benderfynu ar addasrwydd testun i'w gynnwys ar y rhaglen gwaith i'r dyfodol craffu. Os, ar ôl cwblhau'r broses hon, y penderfynir nad yw'r testun yn addas i'w archwilio'n ffurfiol gan bwyllgor craffu, yna gellir ystyried dulliau eraill o rannu'r wybodaeth neu archwilio'r mater e.e. darparu 'adroddiad gwybodaeth', neu os yw'r mater yn un o natur leol gellir ei archwilio gan y Grŵp Ardal Aelodau (GAA) perthnasol. Ni fydd unrhyw eitemau'n cael eu cynnwys ar raglen gwaith i'r dyfodol heb i 'ffurflen gynnig ar gyfer craffu' gael ei chwblhau ac i'r pwnc dderbyn cymeradwyaeth i'w gynnwys ar y rhaglen gan y Pwyllgor neu'r GCIGC. Mae cymorth ar gael i lenwi'r ffurflenni gan y Cydlynnydd Craffu.

Cyfrifoldebau Rheoli Llifogydd mewn perthynas â Ffos y Rhyl a Gwter Prestatyn

- 4.8 Yn wreiddiol roedd yr adroddiad uchod i'w gyflwyno i'r Pwyllgor yn y cyfarfod cyfredol. Fodd bynnag, gan nad oedd yr ymgynghoriad ar Gam 3 y prosiect, oedd yn canolbwyntio ar gynlluniau cynnal a chadw ar gyfer y strwythurau hyn yn dod i

ben tan ddiwedd mis Awst, nid oedd Cyfoeth Naturiol Cymru (CNC) mewn sefyllfa i gwblhau ei adroddiad mewn perthynas â'r gwaith hwn mewn pryd ar gyfer y dyddiad cau ar gyfer adroddiadau ar gyfer y cyfarfod cyfredol. O ganlyniad, cytunodd y Cadeirydd i ganiatáu gohirio ei gyflwyniad tan gyfarfod nesaf y Pwyllgor ar 21 Hydref 2021 (gweler Atodiad 1).

Rhaglen Gwaith i'r Dyfodol y Cabinet

- 4.9 Wrth benderfynu ar eu rhaglen gwaith i'r dyfodol mae'n bwysig fod pwyllgorau craffu yn ystyried amserlen rhaglen waith y Cabinet. At y diben hwn, mae copi o rhaglen gwaith i'r dyfodol y Cabinet ynghlwm yn Atodiad 3.

Datblygiad Penderfyniadau'r Pwyllgor

- 4.10 Yn Atodiad 4 o'r adroddiad hwn mae tabl yn crynhoi penderfyniadau diweddar y Pwyllgor ac yn cynghori'r aelodau ar ddatblygiadau yn sgil y penderfyniadau.

5. Grŵp Cadeiryddion ac Is-Gadeiryddion Craffu

- 5.1 Dan drefniadau craffu'r Cyngor mae'r Grŵp Cadeiryddion ac Is-gadeiryddion Craffu (GCIGC) yn gweithredu fel pwyllgor cydlynu. Cyfarfu'r Grŵp ar 1 Gorffennaf 2021. Yn ystod y cyfarfod hwnnw ystyriodd y Grŵp nifer o geisiadau am bynciau i graffu arnynt. Cyfeiriwyd y pynciau isod i'r Pwyllgor hwn ar gyfer craffu arnynt mewn manylder:

- Y Prosiect Dolydd Blodau Gwylt (a restrir ar agenda fusnes y cyfarfod cyfredol)
- Diogelu enwau Cymraeg lleoedd yn Sir Ddinbych (i'w ystyried mis Hydref 2021 o bosibl – aros am gadarnhad os fydd y wybodaeth llawn ar gael erbyn hynny).

Cynhelir cyfarfod nesaf y Grŵp yn ystod prynhawn 9 Medi 2021.

- 5.2 Gyda'r bwriad o godi ymwybyddiaeth o waith Craffu a cheisio annog y cyhoedd i ymgysylltu â Chraffu penderfynodd y Grŵp yn ddiweddar y dylai'r tri phwyllgor craffu dreialu am gyfnod proses o ddynodi prif themâu neu bwyntiau a gyfyd yn ystod eu cyfarfodydd at ddiben eu rhannu gyda'r wasg leol ac ar dudalennau

gwefannau cymdeithasol yr Awdurdod. Gofynnir felly i'r Pwyllgor gytuno ar ba themâu neu bwyntiau o'r cyfarfod hwn y dymuna dynnu sylw atynt.

6. Sut mae'r penderfyniad yn cyfrannu at y Blaenoriaethau Corfforaethol?

Bydd craffu effeithiol yn gymorth i'r Cyngor gynnal y blaenoriaethau corfforaethol yn unol ag anghenion cymunedau a dymuniadau trigolion. Bydd datblygu ac adolygu rhaglen waith cydlynol yn barhaus yn cynorthwyo'r Cyngor i ddarparu ei flaenoriaethau corfforaethol, i wella canlyniadau i breswylwyr tra hefyd yn dygymod â phwysau ar adnoddau ac ar y gyllideb.

7. Faint fydd hyn yn ei gostio a sut y bydd yn effeithio ar wasanaethau eraill?

Mae'n bosib y bydd yn rhaid i wasanaethau neilltuo amser swyddog i gynorthwyo'r Pwyllgor gyda'r eitemau a nodwyd yn y rhaglen waith a chydag unrhyw gam gweithredu yn dilyn ystyried yr eitemau hynny.

8. Beth yw prif gasgliadau'r Asesiad o'r Effaith ar Les?

Nid oes Asesiad o Effaith ar Les wedi ei wneud mewn perthynas â phwrpas neu gynnwys yr adroddiad hwn. Ond bydd y Pwyllgor Craffu, drwy ei waith yn archwilio darpariaeth gwasanaethau, polisïau, gweithdrefnau ac argymhellion, yn ystyried eu heffaith neu eu heffaith posib ar yr egwyddor o ddatblygu cynaliadwy a'r amcanion o ran lles a nodir yn Neddf Llesiant Cenedlaethau'r Dyfodol (Cymru) 2015.

9. Pa ymgynghoriadau sydd wedi'u cynnal gyda Chraffu ac eraill?

Does dim angen cynnal ymgynghoriad ar yr adroddiad hwn Fodd bynnag, mae'r adroddiad ei hun a'r ystyriaeth a roir gan y Pwyllgor i'w raglen waith ar gyfer y dyfodol yn gyfystyr ag ymgynghoriad gyda'r Pwyllgor o ran ei raglen waith.

10. Pa risgiau sydd yna ac a oes unrhyw beth y gallwn ei wneud i'w lleihau?

Nid oes risg wedi ei ganfod o ran y Pwyllgor yn ystyried ei raglen waith. Fodd bynnag, drwy adolygu ei raglen gwaith i'r dyfodol yn rheolaidd, gall y Pwyllgor sicrhau y rhoddir ystyriaeth ac yr archwilir meysydd risg pan eu bod yn cael eu nodi, a gwneir argymhellion gyda'r bwriad o fynd i'r afael â'r risgiau hynny.

11. Pŵer i wneud y Penderfyniad

11.1 Adran 21 o Ddeddf Llywodraeth Leol 2000.

11.2 Mae Adran 7.11 Cyfansoddiad y Cyngor yn datgan y bydd pwyllgorau craffu ac/neu'r Grŵp Cadeiryddion ac Is-gadeiryddion Craffu yn gyfrifol am osod eu rhaglenni gwaith eu hunain, gan ystyried dymuniadau Aelodau o'r Pwyllgor nad ydynt yn aelodau o'r grŵp gwleidyddol mwyaf ar y Cyngor.

Swyddog Cyswllt:

Rhian Evans - Cydlynnydd Craffu

Rhif Ffôn: (01824) 712554

E-bost: rhian.evans@sirddinbych.gov.uk

Communities Scrutiny Committee Forward Work Plan

Note: Items entered in italics have not been approved for submission by the Committee. Such reports are listed here for information, pending formal approval.

Meeting	Lead Member(s)	Item (description / title)	Purpose of report	Expected Outcomes	Author	Date Entered
21 October	Leader	1. <i>Draft Tourism Signage Strategy for Denbighshire (tbc)</i>	<i>To examine the draft Tourism Signage Strategy for the county developed by the Working Group including potential funding sources and the anticipated timescale for the Strategy's delivery</i>	<i>The development of a tourism signage strategy that complements trunk road signage and technological innovations in the field of tourism, takes into account the aims of 'The Wales Way' project, attracts visitors and increases the value of tourism spend in the county in line with the corporate priority relating to the Environment, and in-keeping with the outcomes of Denbighshire's Tourism Strategy</i>	<i>Mike Jones/Peter McDermott</i>	<i>March 2020 (rescheduled due to COVID-19 (Sept & Dec 20))</i>
	Cllr. Brian Jones	2. <i>The Role of Denbighshire in Public Transport and Active Travel Provision (tbc)</i>	<i>To examine the Council's work to date in planning public transport and active travel provision in readiness for the likely growth in demand due to the response to the public's response to climate change and sustainable living requirements</i>	<i>Input into future service provision that will meet residents and businesses' needs and help support the delivery of the Council's corporate priorities and Corporate Plan</i>	<i>Peter Daniels/Mike Jones/Emlyn Jones</i>	<i>By SCVCG March 2020 (rescheduled due to COVID-19 (Sept 20 & Jan 2021))</i>

Communities Scrutiny Committee Forward Work Plan

Meeting	Lead Member(s)	Item (description / title)	Purpose of report	Expected Outcomes	Author	Date Entered
NRW reps to be invited	Cllr. Brian Jones	3. Section 19 Flood Investigation Report into the January 2021 floods in the county <i>(if report unavailable for 21 Oct item to be rescheduled for 9 December 2021)</i>	To examine the findings, actions and recommendations emanating from the investigation into the flooding incidents that occurred in the county in January 2021	(i) Assurances that the reasons for the flooding are all understood and that all agencies are taking suitable actions to manage the future risk of flooding in these areas (ii) Identification of measures that can be taken to enhance effective partnership working to reduce the risk of future flooding and the damage caused by it and to support the delivery of the Council's Environment corporate priority	Tony Ward/Wayne Hope	By SCVCG April 2021
	Cllr. Brian Jones Reps from NRW to be invited	4. Flood Management Responsibilities in relation to the Rhyl Cut and Prestatyn Gutter	To present the conclusions of the joint study into whether improvements could be made to the management of the Rhyl Cut and Prestatyn Gutter, adjacent drains and sewers, and to outline each organisation's responsibilities in relation to flood management and flood mitigation	An assessment of whether the Council effectively fulfils its responsibilities in relation to flood management and mitigation and works effectively with partner organisations to reduce the risk of flooding and deliver the Environment and Resilient Communities priorities of the Corporate Plan	Tony Ward/Wayne Hope	March 2018 (rescheduled February 2019, June 2019, November 2020, March & August 2021) until conclusion of the Phase 3 study which has been delayed due to COVID-19

Communities Scrutiny Committee Forward Work Plan

Meeting	Lead Member(s)	Item (description / title)	Purpose of report	Expected Outcomes	Author	Date Entered
Potentially October (tbc)	Cllr. Huw Hilditch-Roberts	5. Safeguarding Welsh place names in Denbighshire (tbc)	To detail the Council's powers in relation to safeguarding Welsh and historical place names in the county	A detailed examination of whether the Council is fully utilising all its powers in relation to safeguarding Welsh and historical names in both the natural and built environment to ensure that Welsh names are not replaced or displaced by English names	Manon Celyn/Liz Grieve/Alan Smith/Emlyn Jones/Gary Williams/Lisa Jones	By SCVCG July 2021
9 December	Cllr. Brian Jones	1. New Waste & Recycling Model: Pilot Projects Update (TBC)	To detail the results and outcomes of the pilot projects undertaken in the West Rhyl and Bron y Crest, Denbigh areas as forerunners for the new model	Identification of any problems or issues raised during the pilots and solutions to address them ahead of the final design of the new Service model prior to its rollout countywide in order to support the delivery of the Council's Environment corporate priority whilst meeting statutory recycling targets	Tony Ward/Tara Dumas	May 2021
	Leader & Cllr. Mark Young	2. Gypsy and Traveller Accommodation Assessment (GTAA) process (tbc)	Pre-decision scrutiny of the process undertaken to develop the draft GTAA under the auspices of the Task and Finish Group prior to its submission to Cabinet for approval	Assurances that elected members and representatives of the Gypsy and Traveller community have been engaged and involved with the development of the draft GTAA prior to its submission to Cabinet for approval	Emlyn Jones/Angela Loftus/Kim Waller	May 2021

Communities Scrutiny Committee Forward Work Plan

Meeting	Lead Member(s)	Item (description / title)	Purpose of report	Expected Outcomes	Author	Date Entered
20 January 2022	Cllr. Mark Young	1. <i>Planning Compliance Charter</i> <i>(may be presented earlier if other items are not available (tbc))</i>	<i>To examine the effectiveness of the Planning Compliance Charter with the county's city, town and community councils in addressing planning contraventions, non-compliance and enforcement issues across the county</i>	<i>An evaluation of the Charter's effectiveness in order to determine whether recommendations are required to strengthen the Charter or increase resources available for planning enforcement across the county</i>	<i>Emlyn Jones/Adam Turner</i>	<i>By SCVCG October 2020 (rescheduled by Committee January 2021 due to COVID-19)</i>
	Leader	2. <i>Rhyl Regeneration Programme</i>	<i>To examine the effectiveness of the Programme Board's work in delivering the regeneration programme</i>	<i>Identification of any barriers or slippages and the formulation of recommendations to try and address them and sustain the delivery of the programme to secure the regeneration of Rhyl to benefit the economy and the lives of the town's residents and the county in general</i>	<i>Graham Boase/Nicola Caie</i>	<i>January 2021</i>
10 March						
30 July						
8 September						
20 October						

Tudalen 52

Communities Scrutiny Committee Forward Work Plan

Meeting	Lead Member(s)	Item (description / title)	Purpose of report	Expected Outcomes	Author	Date Entered
8 December						
June/July 2023	Cllr. Brian Jones	1. <i>Llangollen Car Park Tariff Pilot Scheme</i>	<i>To outline the effectiveness of the pilot scheme for varying car park tariffs in Llangollen</i>	<i>Identification of lessons learnt from the pilot scheme's implementation and operation in readiness for the introduction of similar schemes in other areas in future</i>	<i>Emlyn Jones/Mike Jones/Peter Lea</i>	<i>January 2021</i>

Future Issues

Item (description / title)	Purpose of report	Expected Outcomes	Author	Date Entered
Flood Risk Management and Riparian Land Ownership (late 2021 tbc)	To present the findings and conclusions of the Task and Finish Group established to examine methods of strengthening interaction and working relationships between public flood risk management authorities and riparian landowners across the county	To identify methods and make recommendations in relation to the provision of clear communication channels, building levels of mutual trust, and strengthening working relationships between public flood risk management authorities, riparian landowners and their representatives to ensure effective management of watercourses with a view to reducing the risk of flooding in future	Tony Ward/Wayne Hope	December 2020

Communities Scrutiny Committee Forward Work Plan

For future years

--	--	--	--	--

Information/Consultation Reports

Information / Consultation	Item (description / title)	Purpose of report	Author(s)	Date Entered
INFORMATION (for circulation in September 2021 <i>tbc</i> once COVID-19 restrictions permit the work to take place)	Community Impact Assessment on the communities of Rhewl and Llanynys	To present the findings of the community impact assessment undertaken following the closure of Ysgol Rhewl as agreed as part of the modernising education programme	Geraint Davies/James Curran	December 2020
INFORMATION (for circulation Dec 2021/Jan 2022) (<i>tbc</i>)	Central Rhyl Coastal Defence Scheme & the Central Prestatyn Coastal Defence Schemes	To examine the work undertaken to date, in consultation with the two local Member Area Groups (MAGs), on the design and development phases of both schemes in order to secure effective and efficient use of the substantial funding allocated to both schemes with a view to securing their delivery and realising value for money	Tony Ward/Wayne Hope	December 2020

Note for officers – Committee Report Deadlines

Meeting	Deadline	Meeting	Deadline	Meeting	Deadline
21 October	7 October	9 December	25 November	20 January 2022	6 January 2022

25/08/2021 RhE

Ffurflen Gynnig ar gyfer Rhaglen Gwaith i'r Dyfodol Craffu	
ENW'R PWYLLGOR CRAFFU	
AMSERLEN I'W HYSTYRIED	
TESTUN	
Beth sydd angen ei graffu arno (a pham)?	
Ydi'r mater yn un o bwys i drigolion/busnesau lleol?	YDI/NAC YDI
Ydi craffu yn gallu dylanwadu ar bethau a'u newid? (Os 'ydi' nodwch sut rydych chi'n meddwl y gall craffu ddylanwadu neu newid pethau)	YDI/NAC YDI
Ydi'r mater yn ymwneud â gwasanaeth neu faes sy'n tanberfformio?	YDI/NAC YDI
Ydi'r mater yn effeithio ar nifer fawr o drigolion neu ardal fawr o'r Sir? (Os 'ydi', rhowch syniad o faint y grŵp neu'r ardal yr effeithir arni)	YDI/NAC YDI
Ydi'r mater yn gysylltiedig â blaenoriaethau corfforaethol y Cyngor? (Os 'ydi' nodwch pa flaenoriaethau)	YDI/NAC YDI
Hyd y gwyddoch, oes yna rywun arall yn edrych ar y mater hwn? (Os 'oes', nodwch pwy sy'n edrych arno)	OES/NAC OES
Os derbynnir y testun ar gyfer craffu, pwy fyddai arnoch chi eisiau eu gwahodd e.e. Aelod Arweiniol, swyddogion, arbenigwyr allanol, defnyddwyr y gwasanaeth?	
Enw'r Cynghorydd/Aelod Cyfetholedig	
Dyddiad	

Ystyried addasrwydd pwnc ar gyfer craffu

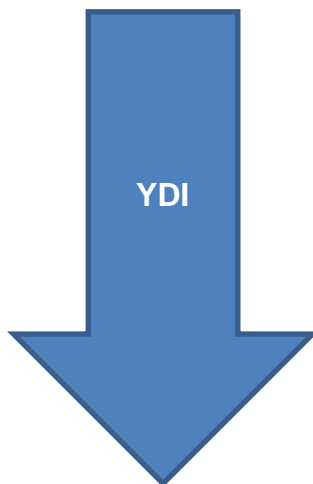
Ffurflen Gynnig / Cais a dderbyniwyd

(dylid rhoi ystyriaeth ofalus i'r rhesymau dros wneud cais)



Ydi o'n bodloni'r gofynion canlynol?

- **Diddordeb Cyhoeddus** – ydi'r mater o bwys i drigolion?
- **Effaith**– fedr craffu yn gael effaith ar bethau a'u newid?
- **Perfformiad** – ydi o'n wasanaeth neu faes sy'n tanberfformio?
- **Graddfa** – ydi o'n effeithio ar nifer o drigolion neu ardal ddaearyddol fawr?
- **Ailadrodd** – ydi'r mater yn destun craffu/ymchwiliad gan berson neu gorff arall?



Dim gweithredu pellach gan y Pwyllgor Craffu. Gellir ei gyfeirio at gorff arall neu ofyn am adroddiad er gwybodaeth.

- Penderfynu ar y canlyniadau a ddymunir
- Penderfynu ar gwmpas a swmp y gwaith craffu sydd ei angen a'r dull mwyaf priodol o graffu (h.y. adroddiad pwyllgor, ymchwiliad grŵp tasg a gorffen neu aelod cyswllt ac ati)
- Os penderfynir sefydlu grŵp tasg a gorffen, dylid penderfynu ar amserlen yr ymchwiliad, pwy fydd yn rhan o'r ymchwiliad, beth yw'r gofynion ymchwilio, a oes angen cyngor arbenigol a thystion, a beth yw'r trefniadau adrodd ac ati.

Cabinet Forward Work Plan

Meeting	Item (description / title)		Purpose of report	Cabinet Decision required (yes/no)	Author – Lead member and contact officer
21 Sept	1	External Enveloping and Energy Efficiency Framework for Council Housing	To award suppliers to the framework	Yes	Councillor Tony Thomas / Christopher Morris / Glyn Forsdick
	2	Denbighshire Learning Disability Community Living Schemes – Temporary extension and retendering of existing contracts	To ask Members to approve a further extension to 34 Learning Disability Supported Living Contracts that are due to expire. In addition, to request approval of the procurement timetable for the retendering of these contracts	Yes	Councillor Bobby Feeley / Alison Heaton
	3	Contract Award – Construction of 15 apartments for social rent at The Dell, Prestatyn	To award the construction contract for council housing development	Yes	Councillors Tony Thomas & Julian Thompson-Hill / Mark Dixon
	4	Contract Award – Redevelopment of the former library in Nant Hall Road, Prestatyn	To award the construction contract for council housing development	Yes	Councillors Tony Thomas & Julian Thompson-Hill / Mark Dixon
	5	Strategy for the Prevention & Detection of Fraud, Corruption & Bribery and the associated Fraud Response Plan	To seek Cabinet approval of the Strategy	Yes	Councillor Julian Thompson-Hill / Gary Williams / Steve Gadd / Lisa Lovegrove
	6	Finance Report	To update Cabinet on the	Tbc	Councillor Julian Thompson-

Cabinet Forward Work Plan

Meeting	Item (description / title)		Purpose of report	Cabinet Decision required (yes/no)	Author – Lead member and contact officer
			current financial position of the Council		Hill / Steve Gadd
	7	Items from Scrutiny Committees	To consider any issues raised by Scrutiny for Cabinet's attention	Tbc	Scrutiny Coordinator
19 Oct	1	Replacement LDP revised Delivery Agreement and Covid Impact Assessment	To seek Cabinet approval for revisions to the Replacement LDP Delivery Agreement and accompanying Covid19 impact assessment for submission to Welsh Government	Yes	Councillor Mark Young / Angela Loftus
	2	Replacement LDP - Report back on Preferred Strategy consultation	Replacement LDP Preferred Strategy consultation and seek approval for subsequent proposed amendments to the Preferred Strategy	Yes	Councillor Mark Young / Angela Loftus
	3	Graphic Design and Print Framework	To seek approval for the tender award to suppliers	Yes	Councillor Huw Hilditch-Roberts / Sian Owen / Cheryl Evans
	4	Award of the Concession Contract for the operation of Household Recycling Centres	To seek approval of the contract award [by Conwy County Borough Council]	Yes	Councillor Brian Jones / Tony Ward / Tara Dumas / Alan L Roberts

Cabinet Forward Work Plan

Meeting	Item (description / title)		Purpose of report	Cabinet Decision required (yes/no)	Author – Lead member and contact officer
		(Conwy and Denbighshire)			
	5	Finance Report	To update Cabinet on the current financial position of the Council	Tbc	Councillor Julian Thompson-Hill / Steve Gadd
	6	Items from Scrutiny Committees	To consider any issues raised by Scrutiny for Cabinet's attention	Tbc	Scrutiny Coordinator
23 Nov	1	Corporate Plan Update: July to September 2021	To monitor the Council's progress in delivering the Corporate Plan 2017 – 2022	Tbc	Councillor Julian Thompson-Hill / Iolo McGregor
	2	Queens Market Phase 1 – award construction contract'	To seek approval to award a contract for the delivery of Phase 1 of the Queens Building Rhyl	Yes	Councillor Hugh Evans / Russell Vaughan
	3	Finance Report	To update Cabinet on the current financial position of the Council	Tbc	Councillor Julian Thompson-Hill / Steve Gadd
	4	Items from Scrutiny Committees	To consider any issues raised by Scrutiny for Cabinet's attention	Tbc	Scrutiny Coordinator
14 Dec	1	Prestatyn Flood Defence Scheme	To recommend that Council agree the funding for the schemes and permit the	Tbc	Councillor Brian Jones / Tony Ward / Wayne Hope / Matthew Hazlewood

Cabinet Forward Work Plan

Meeting	Item (description / title)		Purpose of report	Cabinet Decision required (yes/no)	Author – Lead member and contact officer
			service to proceed to the construction phase		
	2	Finance Report	To update Cabinet on the current financial position of the Council	Tbc	Councillor Julian Thompson-Hill / Steve Gadd
	3	Items from Scrutiny Committees	To consider any issues raised by Scrutiny for Cabinet's attention	Tbc	Scrutiny Coordinator
	4	Welsh in Education Strategic Plan	To approve the new Welsh in Education Strategic Plan before submission to Welsh Government.	Tbc	Councillor Huw Hilditch-Roberts/ Carwyn Edwards
18 Jan	1	Central Rhyl Flood Defence Scheme	To recommend that Council agree the funding for the schemes and permit the service to proceed to the construction phase	Tbc	Councillor Brian Jones / Tony Ward / Wayne Hope / Matthew Hazlewood
	2	Finance Report	To update Cabinet on the current financial position of the Council	Tbc	Councillor Julian Thompson-Hill / Steve Gadd
	3	Items from Scrutiny Committees	To consider any issues raised by Scrutiny for Cabinet's attention	Tbc	Scrutiny Coordinator

Cabinet Forward Work Plan

Note for officers – Cabinet Report Deadlines

<i>Meeting</i>	<i>Deadline</i>	<i>Meeting</i>	<i>Deadline</i>	<i>Meeting</i>	<i>Deadline</i>
<i>September</i>	<i>7 September</i>	<i>October</i>	<i>5 October</i>	<i>November</i>	<i>9 November</i>

Updated 27/08/2021 - KEJ

Cabinet Forward Work Programme.doc

Mae tudalen hwn yn fwiadol wag

Progress with Committee Resolutions

Date of Meeting	Item number and title	Resolution	Progress
1 July 2021	6. Section 19 Investigation Report on the February 2020 Floods in Denbighshire	<p>The Committee:</p> <p><i>Resolved:</i> <i>subject to the above observations and the provision of the additional information requested when the report is presented to County Council in September 2021, to recommend that the Council -</i></p> <p><i>I. seeks assurances from Natural Resources Wales at its September 2021 County Council meeting that the recommendations identified in the Natural Resources Wales' flood investigation reports will be carried out, and that the anticipated timescales for their implementation and completion be confirmed; and</i></p> <p><i>II. through the Flood Risk Management and Riparian Land Ownership Task and Finish Group, seeks assurances from Natural Resources Wales that flood risk from main rivers in Denbighshire is being appropriately managed.</i></p>	<p>The Lead Member and officers have been advised of the Committee's recommendations and</p> <p>(i) have liaised with Natural Resources Wales (NRW) with respect of the requested information to be presented to County Council at its meeting in October 2021 (rescheduled from September 2021); and</p> <p>(ii) the Task and Finish Group, as part of its work, will seek assurances from NRW that flood risk from main rivers in the county is being appropriately managed.</p>
	7. Council Housing Tenants Survey	<p>The Committee:</p> <p><i>Resolved:</i> <i>subject to the above observations to</i></p> <p>–</p>	Lead Member and officers informed of the Committee's recommendations.

		<p>(i) endorse and support the Community Housing Standardised Tenants and Residents (STAR) Action Plan 2021 drawn up to respond to the findings of the October 2020 survey of the Council's housing tenants and support the delivery of the Housing and the Resilient Communities corporate priorities; and</p> <p>(ii) request that an Information Report be provided to Committee members detailing the benchmarking and satisfaction survey results of Registered Social Landlords operating in Denbighshire.</p>	<p>(ii) an e-mail was sent to Committee members and observers on the 13 July with a link to the requested information. The same link has been included in the 'Information Brief' document circulated to members ahead of the current meeting.</p>
	8. COVID-19 Recovery Theme – Council Buildings	<p>The Committee:</p> <p><u>Resolved:</u> - subject to the above comments and observations, to receive the information provided in relation to the latest position with regards to Council office building arrangements and maintenance work undertaken throughout the pandemic and lockdown periods.</p>	<p>Lead Member and officers informed of the Committee's recommendation.</p>
Special Meeting 26 July 2021	4. Gypsy and Traveller Accommodation Assessment – Report	<p>The Committee:</p> <p><u>Resolved:</u> that Scrutiny having considered the information contained in the Task and Finish Group's report and imparted during the</p>	

	<p>by the Task and Finish Group</p>	<p><i>discussion, subject to the observations noted above –</i></p> <ul style="list-style-type: none"> <i>(i) endorse the Gypsy and Traveller Accommodation Assessment Work Brief (Appendix 2 to the report);</i> <i>(ii) endorse the Stakeholder Engagement and Communication Plan (Appendix 3 to the report);</i> <i>(iii) confirm its support for the approach adopted for the delivery of Denbighshire’s Gypsy and Traveller Accommodation Assessment as being robust and in line with Welsh Government guidance; and</i> <i>(iv) endorsed the start of the assessment.</i> 	<p>Lead Member and officers informed of the Committee’s recommendation and the assessment has commenced.</p> <p>A further report from the Task and Finish Group following the conclusion of the assessment is provisionally scheduled into the Committee’s forward work programme for consideration at the Committee’s meeting on 9 December 2021 (see Appendix 1)</p>
--	--	---	--

Mae tudalen hwn yn fwiadol wag